

## ๑. หลักการและเหตุผล

๑.๑ ประกาศคณะกรรมการกลางพนักงานส่วนตำบล (ก.อบต.) เรื่องมาตรฐานทั่วไปเกี่ยวกับ อัตราตำแหน่ง และมาตรฐานของตำแหน่ง ลงวันที่ ๒๒ พฤศจิกายน ๒๕๔๔ ข้อ ๕ กำหนดให้คณะกรรมการ พนักงานส่วนตำบล(ก.อบต.จังหวัด) กำหนดตำแหน่งพนักงานส่วนตำบลว่ามีตำแหน่งใด ระดับใด อยู่ในส่วน ราชการใด จำนวนเท่าใด ให้คำนึงถึงภารกิจหน้าที่รับผิดชอบลักษณะงานที่ต้องปฏิบัติ ความยากและคุณภาพ ของงาน ปริมาณ ตลอดจนภาระค่าใช้จ่ายขององค์การบริหารส่วนตำบลที่จะจ่ายในด้านบุคคล โดยให้องค์การ บริหารส่วนตำบลจัดทำแผนอัตรากำลังของพนักงานส่วนตำบล เพื่อใช้ในการกำหนดตำแหน่งโดยความเห็นชอบ ของคณะกรรมการพนักงานส่วนตำบล (ก.อบต.) กำหนด

๑.๒ คณะกรรมการกลางพนักงานส่วนตำบล (ก.อบต.) ได้มีมติเห็นชอบประกาศกำหนดการ กำหนดตำแหน่งพนักงานส่วนตำบล โดยรัฐมนตรีว่าการกระทรวงมหาดไทยได้ลงนามประกาศ ณ วันที่ ๒๑ สิงหาคม ๒๕๔๕ กำหนดแนวทางให้องค์การบริหารส่วนตำบล จัดทำแผนอัตรากำลังขององค์การบริหารส่วน ตำบล เพื่อเป็นกรอบในการกำหนดตำแหน่งและการใช้ตำแหน่งพนักงานส่วนตำบล โดยให้เสนอให้ ก.อบต. จังหวัด พิจารณาให้ความเห็นชอบ โดยได้กำหนดให้องค์การบริหารส่วนตำบล แต่งตั้งคณะกรรมการจัดทำแผน อัตรากำลัง วิเคราะห์อำนาจหน้าที่และภารกิจขององค์การบริหารส่วนตำบล วิเคราะห์ความต้องการกำลังคน วิเคราะห์การวางแผนการใช้กำลังคน จัดทำกรอบอัตรากำลังและกำหนดหลักเกณฑ์และเงื่อนไขในการกำหนด ตำแหน่งพนักงานส่วนตำบลตามแผนอัตรากำลังที่จัดทำขึ้นในครั้งแรก

๑.๓ ประกาศคณะกรรมการพนักงานส่วนตำบลจังหวัดสุพรรณบุรี เรื่อง หลักเกณฑ์และ เงื่อนไขเกี่ยวกับการบริหารงานบุคคลขององค์การบริหารส่วนตำบล ได้กำหนดหลักเกณฑ์ และวิธีปฏิบัติที่ได้ กำหนดไว้ตามมาตรฐานทั่วไปตามข้อ ๑.๑ และตามประกาศกำหนด ตามข้อ ๑.๒ ซึ่งคณะกรรมการกลาง พนักงานส่วนตำบล (ก.อบต.) ได้ให้ความเห็นชอบแล้วในการประชุมคณะกรรมการ ก.อบต.ครั้งที่ ๖/๒๕๔๕ เมื่อวันที่ ๑๘ มิถุนายน พ.ศ.๒๕๔๕ และผู้ว่าราชการจังหวัดสุพรรณบุรี ในฐานะประธานคณะกรรมการพนักงานส่วน ตำบลจังหวัดสุพรรณบุรี ได้ลงนาม เมื่อวันที่ ๒๔ ตุลาคม ๒๕๔๕

๑.๔ จากหลักการและเหตุผลดังกล่าว องค์การบริหารส่วนตำบลพลับพลาไชย จึงได้จัดทำแผน อัตรากำลัง ๓ ปี สำหรับปีงบประมาณ พ.ศ.๒๕๕๘ - ๒๕๖๐ ขึ้น

## ๒. วัตถุประสงค์

๒.๑ เพื่อให้องค์การบริหารส่วนตำบลพลับพลาไชย มีโครงสร้างการแบ่งงานและระบบงาน ระบบการจ้างที่เหมาะสม ไม่ซ้ำซ้อนอันจะเป็นการประหยัดงบประมาณรายจ่ายขององค์กรปกครองส่วนท้องถิ่น

๒.๒ เพื่อให้องค์การบริหารส่วนตำบลพลับพลาไชย มีการกำหนดตำแหน่งการจัดอัตรากำลัง โครงสร้างให้เหมาะสมกับอำนาจหน้าที่ขององค์การบริหารส่วนตำบลพลับพลาไชย ตามกฎหมายจัดตั้งองค์กร ปกครองส่วนท้องถิ่นแต่ละประเภท และตามพระราชบัญญัติกำหนดแผนและขั้นตอนการกระจายอำนาจให้ องค์การปกครองส่วนท้องถิ่น พ.ศ. ๒๕๔๒ และกฎหมายที่เกี่ยวข้อง

๒.๓ เพื่อให้คณะกรรมการข้าราชการหรือพนักงานส่วนท้องถิ่น (ก.จังหวัด) สามารถตรวจสอบการ กำหนดตำแหน่งและการใช้ตำแหน่งข้าราชการหรือพนักงานส่วนท้องถิ่น ลูกจ้างประจำว่าถูกต้องเหมาะสม หรือไม่

๒.๔ เพื่อให้คณะกรรมการข้าราชการหรือพนักงานส่วนท้องถิ่น (ก.จังหวัด) สามารถตรวจสอบการกำหนดประเภทตำแหน่งและการสรรหาและเลือกสรรตำแหน่งพนักงานจ้างว่าถูกต้องเหมาะสมหรือไม่

๒.๕ เพื่อเป็นแนวทางในการดำเนินการวางแผนการใช้อัตรากำลังการพัฒนาบุคลากรขององค์การบริหารส่วนตำบลพลับพลาไชย

๒.๖ เพื่อให้องค์การบริหารส่วนตำบลพลับพลาไชย สามารถวางแผนอัตรากำลัง ในการบรรจุแต่งตั้งข้าราชการ และการใช้อัตรากำลังของบุคลากรเพื่อให้การบริหารงาน ขององค์การบริหารส่วนตำบล เกิดประโยชน์ต่อประชาชนเกิดผลสัมฤทธิ์ต่อภารกิจตามอำนาจหน้าที่ มีประสิทธิภาพมีความคุ้มค่าสามารถลดขั้นตอนการปฏิบัติงานและมีการลดภารกิจและยุบเลิกหน่วยงานที่ไม่จำเป็นการปฏิบัติภารกิจสามารถตอบสนองความต้องการของประชาชนได้เป็นอย่างดี

๒.๗ เพื่อให้องค์การบริหารส่วนตำบลพลับพลาไชย ดำเนินการวางแผนการใช้อัตรากำลังบุคลากรให้เหมาะสม การพัฒนาบุคลากรได้อย่างต่อเนื่องมีประสิทธิภาพ และสามารถควบคุมภาระค่าใช้จ่ายด้านการบริหารงานบุคคลขององค์การบริหารส่วนตำบลพลับพลาไชยให้เป็นไปตามที่กฎหมายกำหนด

๒.๘ เพื่อให้องค์การบริหารส่วนตำบลพลับพลาไชย มีการกำหนดตำแหน่งอัตรากำลังของบุคลากรที่สามารถตอบสนองการปฏิบัติงานขององค์การบริหารส่วนตำบลพลับพลาไชย ที่มีความจำเป็นเร่งด่วนและสนองนโยบายของรัฐบาล หรือมติคณะรัฐมนตรี หรือนโยบายขององค์การบริหารส่วนตำบล

### ๓. ขอบเขตแนวทางในการจัดทำแผนอัตรากำลัง ๓ปี (พ.ศ. ๒๕๕๘ – พ.ศ. ๒๕๖๐)

ในการจัดทำแผนอัตรากำลัง ๓ ปี ในการกำหนดตำแหน่งต่าง ๆ ต้องคำนึงถึงความเหมาะสมกับลักษณะหน้าที่ ความรับผิดชอบและปริมาณงานขององค์การบริหารส่วนตำบล ดังนั้น คณะกรรมการจัดทำแผนอัตรากำลังขององค์การบริหารส่วนตำบลพลับพลาไชย ซึ่งประกอบด้วย นายกององค์การบริหารส่วนตำบล เป็นประธาน ปลัดองค์การบริหารส่วนตำบล หัวหน้าส่วนราชการ เป็นกรรมการ และมีข้าราชการหรือพนักงานส่วนตำบล ๑ คน เป็นเลขานุการ ในการจัดทำแผนอัตรากำลัง ๓ ปี โดยการจัดทำแผนอัตรากำลัง ๓ ปี มีเนื้อหาครอบคลุมในเรื่องต่าง ๆ

ดังนั้นในการกำหนดตำแหน่งภายในองค์การบริหารส่วนตำบลจะคำนึงถึงการกำหนดให้มีจำนวนที่เหมาะสมกับลักษณะหน้าที่ ความรับผิดชอบและปริมาณงานขององค์การบริหารส่วนตำบล ในการวิเคราะห์จำนวนตำแหน่งจำเป็นที่เจ้าหน้าที่ที่มีหน้าที่รับผิดชอบในเรื่องนี้จะต้องหาวิธีการมาใช้ในการวิเคราะห์ให้เหมาะสมกับลักษณะและประเภทของงานซึ่งวิธีการวิเคราะห์ตำแหน่งที่ใช้อยู่ในปัจจุบันมีอยู่หลายประการ แต่ก่อนที่จะพิจารณาวิเคราะห์จำนวนตำแหน่งในส่วนราชการใด จำเป็นอย่างยิ่งที่จะต้องทราบรายละเอียดพื้นฐานในเรื่องดังต่อไปนี้ คือ

๑. หน้าที่ความรับผิดชอบ วัตถุประสงค์ เป้าหมาย และวิธีการดำเนินงานของหน่วยงานที่จะกำหนดจำนวนตำแหน่งให้

๒. การจัดแบ่งหน่วยงานและอัตรากำลังให้หน่วยงานที่จะกำหนดตำแหน่ง โดยจำเป็นต้องทราบอัตรากำลังเจ้าหน้าที่ที่มีอยู่เดิมและที่จะกำหนดเพิ่มขึ้นใหม่

๓. เหตุผลและความจำเป็นที่จะต้องมีตำแหน่งเพิ่มขึ้นจากเดิม เช่น มีกฎหมายอะไรที่ให้อำนาจแก่ส่วนราชการนั้นเพิ่มขึ้น มีงานใหม่ตามแผนพัฒนาเศรษฐกิจและสังคมแห่งชาติ ตามมติคณะรัฐมนตรี ตามโครงการความช่วยเหลือจากต่างประเทศ หรือเป็นข้อผูกพันกับรัฐด้านใดหรือรองรับการดำเนินงานตามกลยุทธ์ที่สอดคล้องกับยุทธศาสตร์องค์การบริหารส่วนตำบลดอนมะสังข์ในด้านใดหรือตามนโยบายของผู้บริหาร งานเดิมมีอะไรบ้างที่มีปริมาณงานเพิ่มขึ้นจนเกินกว่าอัตรากำลังเจ้าหน้าที่ที่มีอยู่เดิมจะปฏิบัติให้สำเร็จลุล่วงลงได้ เช่น

การเพิ่มโครงการหรือมีการเพิ่มหน่วยงานขึ้นมาใหม่ตามกฎหมาย กฎหมาย เพื่อขยายขอบเขตการปฏิบัติงาน เป็นต้น

๔. เกณฑ์การคำนวณจำนวนตำแหน่งซึ่งส่วนราชการได้กำหนดขึ้น โดยปกติส่วนราชการที่องค์การบริหารส่วนตำบลดอนมะสังข์จะกำหนดจำนวนตำแหน่ง โดยอาศัยเกณฑ์ที่กำหนดขึ้น โดยการเปรียบเทียบกำลังคนที่มีอยู่เดิมกับภาระงานที่ต้องทำ โดยคำนวณมาตรฐานการทำงานให้ได้ว่า คน ๑ คน ใน ๑ วัน สามารถทำงานในตำแหน่งได้มากน้อยเพียงใด และภาระงานทั้งปีที่จะมีจำนวนเท่าใด เพื่อที่จะคำนวณว่าใน ๑ ปี ใช้จำนวนคนเท่าใดต่อภาระงานนั้น และอัตรากำลังเจ้าหน้าที่ที่มีอยู่ในขณะนี้มีความน้อยกว่าเกณฑ์ที่คำนวณไว้หรือไม่

๕. หน้าที่ความรับผิดชอบของตำแหน่งที่จะกำหนดขึ้นใหม่เป็นรายตำแหน่ง ควรทราบก่อนว่า การปฏิบัติงานของหน่วยงานนั้นเป็นอย่างไร มีใช้พิจารณาเฉพาะจากเจ้าหน้าที่ที่ควรปฏิบัติงานเท่านั้น

### ขั้นตอนสำหรับการวางแผนอัตรากำลัง ดังนี้

๑. ทบทวนกระบวนการทำงานและขั้นตอนการทำงาน รวมทั้งเวลาที่ใช้ในแต่ละขั้นตอน
๒. ทำการสำรวจภาระงานขององค์การบริหารส่วนตำบลในอนาคต โดยพิจารณาภาระงานที่ต้องทำเพิ่มหรือไม่จำเป็นต้องทำหรือใช้เทคโนโลยีมาช่วยทำได้
๓. รวบรวมข้อมูลต่าง ๆ เพื่อนำมาใช้ในการวางแผนอัตรากำลังประจำปี เช่น จำนวนบุคลากรปัจจุบันงบประมาณที่หน่วยงานได้รับการจัดสรร
๔. นำงบประมาณที่หน่วยงานได้รับการจัดสรรมาคำนวณอัตรากำลัง โดยคิดจากค่าจ้างเงินเดือนบุคลากร และค่าใช้จ่ายรายกิจกรรมตามแผนดำเนินงาน
๕. ใช้เทคนิคการวิเคราะห์อื่น ๆ เช่น วิธีเปรียบเทียบอัตราส่วน(ratioanalysis) ประสิทธิภาพการทำงาน พนักงานต่ออุปกรณ์
๖. นำการวิเคราะห์ต่าง ๆ มาเปรียบเทียบจำนวนบุคลากรที่เหมาะสมสอดคล้องกับงบประมาณที่ได้รับการจัดสรร
๗. จัดทำแผนอัตรากำลังประจำปีของหน่วยงานต่าง ๆ
๘. ควบคุมอัตรากำลังคนตามแผนอัตรากำลังประจำปี
๙. ดำเนินการปรับปรุงอัตรากำลัง-เพิ่มจำนวนบุคลากรด้วยวิธีการที่เหมาะสม เช่น เกลี่ยคนจากหน่วยงานที่มีอัตรากำลังเกินมาปฏิบัติงานในหน่วยงานที่อัตรากำลังขาด
๑๐. ทบทวนและปรับปรุงข้อมูลอัตรากำลังคนครั้งต่อไปภายในระยะเวลาที่กำหนด

### หน้าที่ความรับผิดชอบขององค์กรปกครองส่วนท้องถิ่น

หน้าที่ความรับผิดชอบของหน่วยการปกครองส่วนท้องถิ่น ควรจะต้องพิจารณาถึงกำลังเงิน กำลังงบประมาณ กำลังคน กำลังความสามารถของอุปกรณ์ เครื่องมือเครื่องใช้และหน้าที่ความรับผิดชอบควรเป็นเรื่องที่เป็นประโยชน์ต่อท้องถิ่นอย่างแท้จริง หากเกินกว่าภาระหรือเป็นนโยบายซึ่งรัฐบาลต้องการความเป็นอันหนึ่งอันเดียวกันทั้งประเทศก็ไม่ควรมอบให้ท้องถิ่นดำเนินการ เช่น งานทะเบียนที่ดิน การศึกษาในระดับอุดมศึกษา

การกำหนดหน้าที่ความรับผิดชอบให้หน่วยการปกครองท้องถิ่นดำเนินการ มีข้อพิจารณา ดังนี้

๑. เป็นงานที่เกี่ยวกับสภาพแวดล้อมของท้องถิ่น และงานที่เกี่ยวกับการอำนวยความสะดวกในชีวิตความเป็นอยู่ของชุมชน ได้แก่ การก่อสร้างถนนสะพาน สวนหย่อมสวนสาธารณะ การกำจัดขยะมูลฝอย

๒. เป็นงานที่เกี่ยวกับการป้องกันภัย รักษาความปลอดภัย เช่นงานดับเพลิง

๒.๑ เป็นงานที่เกี่ยวกับสวัสดิการสังคม ด้านนี้มีความสำคัญต่อประชาชนในท้องถิ่นมาก เช่น การจัดให้มีหน่วยบริหารทางสาธารณสุขจัดให้มีสถานสงเคราะห์เด็กและคนชรา เป็นต้น

๒.๒ เป็นงานที่เกี่ยวกับการพาณิชย์ท้องถิ่น หากปล่อยให้ประชาชนดำเนินการเองอาจไม่ได้รับผลดีเท่าที่ควรจะเป็น จัดให้มีโรงรับจำนำ การจัดตลาดและงานต่างๆ ที่มีรายได้ โดยสามารถเรียกค่าบริการจากประชาชน

๓ กำหนดโครงสร้างการแบ่งส่วนราชการภายในและการจัดระบบงาน เพื่อรองรับภารกิจตามอำนาจหน้าที่ความรับผิดชอบ ให้สามารถแก้ปัญหาของจังหวัดสุพรรณบุรีได้อย่างมีประสิทธิภาพและตอบสนองความต้องการของประชาชน

๔. กำหนดตำแหน่งในสายงานต่างๆ จำนวนตำแหน่ง และระดับตำแหน่ง ให้เหมาะสมกับภาระหน้าที่ความรับผิดชอบ ปริมาณงาน และคุณภาพของงาน รวมทั้งสร้างความก้าวหน้าในสายอาชีพของกลุ่มงานต่างๆ

๕. กำหนดความต้องการพนักงานจ้างในองค์กรปกครองส่วนท้องถิ่น โดยให้หัวหน้าส่วนราชการเข้ามามีส่วนร่วม เพื่อกำหนดความจำเป็นและความต้องการในการใช้พนักงานจ้างให้ตรงกับภารกิจและอำนาจหน้าที่ที่ต้องปฏิบัติอย่างแท้จริง และต้องคำนึงถึงโครงสร้างส่วนราชการ และจำนวนข้าราชการ ลูกจ้างประจำในองค์กรปกครองส่วนท้องถิ่นประกอบการกำหนดประเภทตำแหน่งพนักงานจ้าง

๖. กำหนดประเภทตำแหน่งพนักงานจ้าง จำนวนตำแหน่งให้เหมาะสมกับภารกิจ อำนาจหน้าที่ ความรับผิดชอบ ปริมาณงานและคุณภาพของงานให้เหมาะสมกับโครงสร้างส่วนราชการขององค์กรปกครองส่วนท้องถิ่น

๗. จัดทำกรอบอัตรากำลัง ๓ ปี โดยภาระค่าใช้จ่ายด้านการบริหารงานบุคคลต้องไม่เกินร้อยละสี่สิบของงบประมาณรายจ่าย

๘. ให้ข้าราชการหรือพนักงานส่วนท้องถิ่น ลูกจ้างประจำและพนักงานจ้างทุกคน ได้รับการพัฒนาความรู้ความสามารถอย่างน้อยปีละ ๑ ครั้ง

#### ๔. สภาพปัญหาของพื้นที่และความต้องการของประชาชน

เพื่อให้การวางแผนอัตรากำลัง ๓ ปี สามารถตอบสนองความต้องการของประชาชนในพื้นที่ตำบลพลับพลาไชย ได้อย่างมีประสิทธิภาพ องค์การบริหารส่วนตำบลพลับพลาไชย จึงวิเคราะห์สภาพปัญหาจากความจำเป็นพื้นฐาน และความต้องการของประชาชน ดังนี้

๑. สภาพทั่วไป

๑.๑ องค์การบริหารส่วนตำบลพลับพลาไชย ตั้งอยู่เลขที่ ๒๒๒ หมู่ที่ ๑๔ ตำบลพลับพลาไชย อำเภอดู่ทอง จังหวัดสุพรรณบุรี อยู่ห่างจากที่ว่าการอำเภอดู่ทอง ไปทางทิศเหนือประมาณ ๑๖ กิโลเมตร สามารถเดินทางติดต่อได้โดยถนนสายสระกระโจม-ดู่ทอง และถนนทางหลวงแผ่นดิน หมายเลข ๓๓๓

**แผนที่**



๑.๒. องค์การบริหารส่วนตำบลพลับพลาไชย มีพื้นที่ทั้งหมด ประมาณ ๑๓๖.๐ ตารางกิโลเมตร หรือ ประมาณ ๘๕,๐๐๐ ไร่

๑.๓. ภูมิประเทศ

ลักษณะพื้นที่ส่วนใหญ่เป็นที่ราบสูงทางทิศตะวันตก พื้นที่ราบและที่ราบลุ่มทางทิศตะวันตกของตำบล มีแหล่งน้ำธรรมชาติเหมาะแก่การทำเกษตร ดังนี้

- คลองมะขามเต่า-อุ้งทอง ไหลผ่านหมู่ที่ ๔, ๖ และ ๓
- ห้วยลำประดู่ ไหลผ่านหมู่ที่ ๓, ๔, ๖ และ ๑๒
- ห้วยหว่า ไหลผ่านหมู่ที่ ๑๒
- คลองน้ำป่า ไหลผ่านหมู่ที่ ๒, ๘ และ ๑๔

๑.๔. จำนวนหมู่บ้าน ๑๔ หมู่

จำนวนหมู่บ้านในเขตองค์การบริหารส่วนตำบล ทั้งหมด ๑๔ หมู่ ได้แก่

- |              |                |                |                  |
|--------------|----------------|----------------|------------------|
| ๑. หมู่ที่ ๑ | บ้านหนองตาลัย  | ๘. หมู่ที่ ๘   | บ้านขามใต้       |
| ๒. หมู่ที่ ๒ | บ้านขาม        | ๙. หมู่ที่ ๙   | บ้านหนองงูเหลือม |
| ๓. หมู่ที่ ๓ | บ้านไช้        | ๑๐. หมู่ที่ ๑๐ | บ้านเขาภูมิ      |
| ๔. หมู่ที่ ๔ | บ้านหนองโดก    | ๑๑. หมู่ที่ ๑๑ | บ้านหนองกาห้อง   |
| ๕. หมู่ที่ ๕ | บ้านเขาทอก     | ๑๒. หมู่ที่ ๑๒ | บ้านชายคลอง      |
| ๖. หมู่ที่ ๖ | บ้านพลับพลาไชย | ๑๓. หมู่ที่ ๑๓ | บ้านเขาวงศ์      |
| ๗. หมู่ที่ ๗ | บ้านหนองภูมิ   | ๑๔. หมู่ที่ ๑๔ | บ้านขุนบุญมา     |

## ๑.๕. อาณาเขตติดต่อ

ทิศเหนือ	ติดต่อกับตำบลบ้านไช้	อำเภออุ้มทอง	จังหวัดสุพรรณบุรี
ทิศใต้	ติดต่อกับตำบลดอนคา	อำเภออุ้มทอง	จังหวัดสุพรรณบุรี
ทิศตะวันออก	ติดต่อกับตำบลสระแก้ว	อำเภอเมือง	จังหวัดสุพรรณบุรี
ทิศตะวันตก	ติดต่อกับตำบลเลาขวัญ	อำเภอเลาขวัญ	จังหวัดกาญจนบุรี

## ๑.๖. ประชากร

จากข้อมูลและสถิติประชากรตามทะเบียนราษฎร อำเภออุ้มทอง จังหวัดสุพรรณบุรี ณ เดือน กรกฎาคม ๒๕๕๗ ดังต่อไปนี้

จำนวนประชากรปัจจุบัน เดือน กันยายน พ.ศ. ๒๕๕๕ ๑๑,๘๒๒ คน

แยกเป็นชาย ๕,๘๗๖ คน แยกเป็นหญิง ๕,๙๔๖ คน

ความหนาแน่นประชากรเฉลี่ย ๘๖.๙๒ คน/ตารางกิโลเมตร

จำนวนครัวเรือน ๓,๔๒๔ หลังคาเรือน

ขนาดครัวเรือนเฉลี่ย ๓.๔๕ คน/ครัวเรือน

## ตารางแสดงข้อมูลจำนวนประชากรของตำบลปลับปลาไชย

หมู่บ้าน	จำนวนครัวเรือน	จำนวนประชากร		
		ชาย	หญิง	รวม
๑ บ้านหนองตาลัย	๒๓๒	๓๘๖	๔๑๘	๘๐๔
๒ บ้านขาม	๒๘๓	๓๖๓	๔๐๘	๗๗๑
๓ บ้านไช้	๑๕๘	๒๖๖	๒๗๒	๕๓๘
๔ บ้านหนองโคก	๓๒๓	๕๙๐	๖๐๓	๑,๑๙๓
๕ บ้านเขาทอก	๒๐๗	๓๕๔	๓๙๓	๗๔๗
๖ บ้านปลับปลาไชย	๓๖๖	๖๘๗	๖๗๒	๑,๓๕๙
๗ บ้านหนองกุฎี	๓๐๒	๕๖๐	๕๘๙	๑,๑๔๙
๘ บ้านขามใต้	๓๓๑	๕๓๓	๕๑๒	๑,๐๔๕
๙ บ้านหนองงูเห่าล้อม	๑๘๖	๓๗๗	๓๖๘	๗๔๕
๑๐ บ้านเขากุฎี	๒๐๐	๓๓๘	๓๑๔	๖๕๒
๑๑ บ้านหนองกรำร้อง	๑๖๑	๒๙๙	๒๘๒	๕๘๑
๑๒ บ้านชายคลอง	๒๗๘	๔๔๓	๔๖๖	๙๐๙
๑๓ บ้านเขาวงศ์	๑๓๗	๒๘๖	๒๕๓	๕๓๙
๑๔ บ้านขุนบุญมา	๒๖๐	๓๙๔	๓๙๖	๗๙๐
<b>รวม</b>	<b>๓,๔๒๔</b>	<b>๕,๘๗๖</b>	<b>๕,๙๔๖</b>	<b>๑๑,๘๒๒</b>

ที่มา : สำนักงานทะเบียนราษฎร อำเภออุ้มทอง จังหวัดสุพรรณบุรี

## ๒ สภาพทางเศรษฐกิจ

### ๒.๑ อาชีพ

ประชากรส่วนใหญ่ คือร้อยละ ๙๐ ของผู้มีงานทำประกอบอาชีพเกษตรกรรม , รองลงมา เป็นอาชีพรับราชการ / พนักงานของรัฐ รับจ้าง และ ค้าขาย ตามลำดับ

อาชีพที่ทำรายได้ให้กับประชากรภายในตำบลมากที่สุด คือ อาชีพเกษตรกรรม เช่น ทำนา ทำสวน ทำไร่อ้อย ข้าวโพด เป็นต้น โดยจุดประสงค์เพื่อบริโภค และจำหน่าย ซึ่งการจำหน่ายนั้น อาจจะผ่านพ่อค้าคนกลาง ซึ่งเข้ามาซื้อผลผลิตยังแหล่งผลิต และอาจมีบางส่วนที่เกษตรกรจะต้องนำไปจำหน่ายเอง

ด้านการเลี้ยงสัตว์ เกษตรกรส่วนใหญ่นิยมเลี้ยงไว้เพื่อบริโภคภายในครอบครัว และนำบางส่วนมาจำหน่ายเพื่อเป็นรายได้เสริม เช่น วัว ไก่

ด้านอุตสาหกรรม มีโรงโม่หินทางด้านตะวันตก ในหมู่ที่ ๑๓ โรงสีข้าวในหมู่ที่ ๒ และหมู่ที่ ๗ และมีโรงงานไฟฟ้าชีวมวล ในหมู่ที่ ๓

### ๒.๒ หน่วยธุรกิจในพื้นที่ องค์การบริหารส่วนตำบล

- ร้านขายปุ๋ย-ยา	๗	แห่ง	- ร้านขายวัสดุก่อสร้าง	๔	แห่ง
- ปั้มน้ำมัน	๒	แห่ง	- โรงแรมขนาดเล็ก	๑	แห่ง
- ฟาร์ม	๑๙	แห่ง	- โรงสีข้าว	๒	แห่ง
- ร้านอาหาร	๒๑	แห่ง	- ขายไม้ประดับ	๒	แห่ง
- ร้านเสริมสวย	๑๑	แห่ง	- อู่ซ่อมรถยนต์/จักรยานยนต์	๒๕	แห่ง
- ตลาดนัด	๔	แห่ง	- ร้านตัดเย็บเสื้อผ้า	๔	แห่ง
- โรงโม่	๒	แห่ง	- ร้านขายของชำ	๖๙	แห่ง
- ปั้มหลอด	๗	แห่ง	- โกดัง	๕	แห่ง
- ร้านเฟอร์นิเจอร์	๑	แห่ง	- ร้านขายโทรศัพท์	๕	แห่ง
- ร้านอินเทอร์เน็ต	๒	แห่ง	- ร้านซ่อมคอมพิวเตอร์	๑	แห่ง
- โรงงานไฟฟ้าชีวมวล	๑	แห่ง	- ร้านขายเครื่องใช้ไฟฟ้า	๒	แห่ง

## ๓. สภาพทางสังคม

### ๓.๑ การศึกษา ประกอบด้วย

- โรงเรียนประถมศึกษา	๕	แห่ง
- ที่อ่านหนังสือประจำหมู่บ้าน	๑	แห่ง
- โรงเรียนขยายโอกาส	๑	แห่ง
- ศูนย์พัฒนาเด็กเล็ก	๑	แห่ง

### ๓.๒ สถาบันและองค์กรทางศาสนา ประกอบด้วย

วัดที่ตั้งอยู่ในเขตองค์การบริหารส่วนตำบลลับพลายมี ๑๐ วัด ดังนี้

- วัดหนองตาลัย	สถานที่ตั้ง	หมู่ที่ ๑
- วัดโพธิ์ทองเจริญ	สถานที่ตั้ง	หมู่ที่ ๒
- วัดบ้านโนน	สถานที่ตั้ง	หมู่ที่ ๒
- วัดชัยเกษียรย์	สถานที่ตั้ง	หมู่ที่ ๓

- วัดปฐมเจดีย์	สถานที่ตั้ง	หมู่ที่ ๔
- วัดคีรีเจริญผล	สถานที่ตั้ง	หมู่ที่ ๕
- วัดพลับพลาไชย	สถานที่ตั้ง	หมู่ที่ ๖
- วัดโสภาราราม	สถานที่ตั้ง	หมู่ที่ ๗
- วัดเขากุฎี	สถานที่ตั้ง	หมู่ที่ ๑๐
- วัดเขาวงศ์	สถานที่ตั้ง	หมู่ที่ ๑๓

### ๓.๓. สาธารณสุข ประกอบด้วย

- โรงพยาบาลส่งเสริมสุขภาพตำบลพลับพลาไชย	๑	แห่ง
- โรงพยาบาลส่งเสริมสุขภาพตำบลบ้านเขาทอก	๑	แห่ง
- โรงพยาบาลส่งเสริมสุขภาพตำบลบ้านขามเหนือ	๑	แห่ง
- อัตราการมีและใช้ส้วมราดน้ำ	ร้อยละ ๑๐๐	

### ๓.๔ ความปลอดภัยในชีวิตและทรัพย์สิน

- สายตรวจตำรวจ	๓	แห่ง
- รถยนต์บรรทุกน้ำดับเพลิง	๑	คัน

## ๔ การบริการพื้นฐาน

### ๔.๑ การคมนาคม

การคมนาคมทางบกโดยรถยนต์ ทั้งภายในตำบลและระหว่างตำบล มีความสะดวกรวดเร็ว เนื่องจากได้มีโครงการปรับปรุงถนนในเขตตำบลอย่างต่อเนื่อง โดยมีเส้นทางที่สำคัญภายในตำบล ดังนี้ ทางหลวงแผ่นดินหมายเลข ๓๓๓ ผ่านตำบลดอนคา,หนองโอง,พลับพลาไชย และบ้านช้าง

นอกจากนี้ยังมีรถโดยสารประจำทางผ่านตำบล คือ รถประจำทางปรับอากาศสาย ๙๙๔ กรุงเทพฯ -ด่านช้าง , รถประจำทางปรับอากาศสาย ๔๘๓ บ้านไร่- อุทุม - สุพรรณบุรี , และ รถสองแถว สายอุทุม-บ้านขาม วิ่งให้บริการอีกด้วย

### ๔.๒ การโทรคมนาคม

- ตู้โทรศัพท์สาธารณะ	๒๐	ตู้
----------------------	----	-----

### ๔.๓ การไฟฟ้า

- ไฟฟ้าเข้าถึงครบทั้ง	๑๔	หมู่บ้าน
- จำนวนประชากรที่ใช้ไฟฟ้าคิดเป็นร้อยละ	๑๐๐	ของประชากรทั้งหมดในตำบล

### ๔.๔ แหล่งน้ำที่สร้างขึ้น

- ถังเก็บน้ำฝน(ฝ.๒๐,๓๓,๙๙)	๙๑	แห่ง
- ประปาหมู่บ้าน	๓๐	แห่ง
- ฝายน้ำล้น	๘	แห่ง

### ๔.๕ แหล่งน้ำ

- คลองธรรมชาติ	๑	สาย
- คลองชลประทาน	๑	สาย

## ๕. ข้อมูลอื่น ๆ

### มวลงชนจัดตั้ง

- อปพร.	๕	รุ่น	จำนวน	๒๐๐	คน
---------	---	------	-------	-----	----



- สภาเด็กและเยาวชนตำบลพลับพลาไชย	จำนวน	๗๐	คน
- คณะกรรมการพัฒนาสตรีตำบลพลับพลาไชย	จำนวน	๑๔๐	คน
- ชมรมผู้สูงอายุตำบลพลับพลาไชย	จำนวน	๓๑๘	คน
- ชมรมแพทย์แผนไทยตำบลพลับพลาไชย	จำนวน	๑๐	คน
- กลุ่มดนตรีพื้นบ้านไทย-ลาวเวียง	จำนวน	๔๕	คน
- กลุ่มบ้านขามโฮมสเตย์	จำนวน	๒๙	คน

## ๖. ศักยภาพในตำบล

### ก. ศักยภาพขององค์การบริหารส่วนตำบล

#### (๑) จำนวนบุคลากร

<b>๑. พนักงานส่วนตำบล</b>	<b>จำนวน</b>	<b>๑๘</b>	<b>คน</b>
- ตำแหน่งในสำนักปลัดองค์การบริหารส่วนตำบล		๗	คน
- ตำแหน่งในกองคลัง		๖	คน
- ตำแหน่งในกองช่าง		๒	คน
- ตำแหน่งในกองการศึกษาฯ		๓	คน
- ตำแหน่งในกองสาธารณสุขฯ		-	คน
<b>๒. พนักงานจ้างตามภารกิจและพนักงานจ้างทั่วไป</b>	<b>จำนวน</b>	<b>๒๕</b>	<b>คน</b>
- พนักงานจ้างตามภารกิจ		๘	คน
- พนักงานจ้างทั่วไป		๑๗	คน
<b>๓. บุคลากรฝ่ายสภาและฝ่ายบริหารองค์การบริหารส่วนตำบล</b>	<b>จำนวน</b>	<b>๓๒</b>	<b>คน</b>
- ฝ่ายบริหารองค์การบริหารส่วนตำบล		๔	คน
- ฝ่ายสภาองค์การบริหารส่วนตำบล		๒๘	คน

#### (๒) ระดับการศึกษาของบุคลากร

<b>๑. พนักงานส่วนตำบล</b>	<b>จำนวน</b>	<b>๑๘</b>	<b>คน</b>
- ประถมศึกษา		-	คน
- มัธยมศึกษา / อาชีวศึกษา		๑	คน
- ปริญญาตรี		๑๑	คน
- ปริญญาโท		๖	คน
<b>๒. พนักงานจ้างตามภารกิจและพนักงานจ้างทั่วไปจำนวน</b>	<b>จำนวน</b>	<b>๒๓</b>	<b>คน</b>
- ประถมศึกษา		-	คน
- มัธยมศึกษา / อาชีวศึกษา		๑๕	คน
- ปริญญา		๘	คน
<b>๓. บุคลากรในส่วนของสมาชิกองค์การบริหารส่วนตำบล</b>	<b>จำนวน</b>	<b>๒๘</b>	<b>คน</b>
- ประถมศึกษา		๗	คน
- มัธยมศึกษา / อาชีวศึกษา		๑๙	คน
- ปริญญาตรี		๒	คน

## ๗ เครื่องมืออุปกรณ์ต่าง ๆ

## งานสาธารณสุข

-รถยนต์บรรทุกน้ำเอนกประสงค์	จำนวน	๑	คัน
-รถยนต์บรรทุกขยะ	จำนวน	๑	คัน
-เครื่องพ่นหมอกควัน	จำนวน	๒	เครื่อง
-รถเครน	จำนวน	๑	คัน

## งานสำนักงาน

-รถยนต์ส่วนบุคคล	จำนวน	๓	คัน
-รถจักรยานยนต์	จำนวน	๑	คัน
-เครื่องคอมพิวเตอร์	จำนวน	๕๑	เครื่อง
-เครื่องถ่ายเอกสาร	จำนวน	๒	เครื่อง
-เครื่องโทรสาร	จำนวน	๑	เครื่อง
-เครื่องพิมพ์ดีด	จำนวน	๓	เครื่อง

## ศักยภาพของชุมชนและพื้นที่

## (๑) การรวมกลุ่มของประชาชน

๑. กลุ่มอาชีพ	๑๒	กลุ่ม
๒. กลุ่มออมทรัพย์	๑๔	กลุ่ม

## รายจ่ายขององค์การบริหารส่วนตำบล

หมวด	จ่ายจริง	จ่ายจริง	จ่ายจริง
	ปี ๒๕๕๔	ปี ๒๕๕๕	ปี ๒๕๕๖
๑. รายจ่ายงบกลาง	๕๐๐,๙๗๔	๖๐๓,๓๗๗.๕๕	๑,๖๐๓,๒๘๘
๒. หมวดเงินเดือนและค่าจ้างประจำ	๗,๐๐๗,๐๘๘	๗,๑๗๓,๔๓๗	๘,๗๑๘,๐๔๒
๓. หมวดค่าจ้างชั่วคราว	-	-	-
๔. หมวดค่าตอบแทนใช้สอยและวัสดุ	๖,๔๖๔,๙๙๑.๑๖	๗,๕๖๑,๔๗๖.๘๑	๗,๔๖๘,๘๙๔.๗๕
๕. หมวดค่าสาธารณูปโภค	๕๓๘,๕๘๙.๑๗	๘๐๘,๗๔๒.๘๘	๙๑๕,๕๕๗.๙๖
๖. หมวดเงินอุดหนุน	๒,๖๔๕,๐๗๐	๒,๙๔๗,๖๓๕.๕๘	๓,๙๘๐,๗๘๔.๕๔
๗. หมวดรายจ่ายอื่น	๗,๐๐๐	๘,๕๐๐	๘,๕๐๐
๘. หมวดค่าค่าครุภัณฑ์ ที่ดินและ สิ่งก่อสร้าง	๒,๕๖๖,๕๘๑.๐๖	๖,๙๗๑,๑๖๘.๐๕	๙,๕๐๐,๓๔๔.๐๑
รวม	๑๙,๗๓๐,๒๙๓.๓๙	๒๖,๐๗๔,๓๓๗.๘๗	๓๒,๑๙๕,๓๙๑.๒๖
๑. เงินอุดหนุนเฉพาะกิจ	๑๑,๕๙๐,๙๐๖.๖๕	๑๓,๖๒๗,๙๔๔.๗๔	๒๔,๔๓๖,๙๓๒.๒๖
๒. เงินจ่ายขาดเงินสะสม	๗,๗๑๒,๑๓๕.๑๓	๑๐,๒๑๐,๗๒๙	๕,๐๑๐,๑๔๐
รวม	๑๙,๓๐๓,๐๔๑.๗๘	๒๓,๘๓๘,๖๗๓.๗๔	๒๙,๔๔๗,๐๗๒.๒๖

### รายรับขององค์การบริหารส่วนตำบล

หมวด	รับจริงปี พ.ศ. ๒๕๕๕	รับจริงปี พ.ศ. ๒๕๕๖
ภาษีอากร	๕๒๒,๙๕๙.๖๒	๖๐๒,๑๐๙.๓๖
ค่าธรรมเนียมค่าปรับและใบอนุญาต	๑,๐๒๗,๔๓๒.๕๐	๒๕๕,๐๗๘.๑๗
รายได้จากทรัพย์สิน	๕๓๐,๒๒๗.๗๓	๗๒๓,๙๓๓.๙๓
รายได้เบ็ดเตล็ด	๒๑๖,๙๙๓	๑๓๕,๗๓๘
ภาษีจัดสรร	๒๐,๔๔๐,๗๒๗.๑๐	๒๔,๙๓๒,๕๕๖.๘๘
เงินอุดหนุน	๑๔,๘๓๗,๑๕๒	๑๕,๓๗๙,๕๕๓
เงินอุดหนุนเฉพาะกิจ	๑๓,๖๒๗,๙๔๔.๗๔	๒๔,๔๓๖,๙๓๒.๒๖
รวม	๕๑,๒๐๓,๔๓๖.๖๙	๖๖,๔๖๕,๙๐๑.๖๐

### วิสัยทัศน์องค์การพัฒนา (Vision)

#### ๑. วิสัยทัศน์การพัฒนาองค์การบริหารส่วนตำบลปลับปลาไชย

วิสัยทัศน์ในการพัฒนาเป็นแนวทางในการพัฒนาตำบลปลับปลาไชย เพื่อให้การพัฒนาขององค์การบริหารส่วนตำบลปลับปลาไชย มีจุดมุ่งหมายไปในทิศทางเดียวกัน ที่จะทำให้งานนั้นบรรลุผลสำเร็จ ดังนั้น การกำหนดวิสัยทัศน์จึงเป็นหลักชัยในการพัฒนาที่จะนำไปสู่การพัฒนาที่ยั่งยืนและต่อเนื่องไป องค์การบริหารส่วนตำบลปลับปลาไชย จึงได้กำหนดวิสัยทัศน์ ดังนี้

“องค์การบริหารส่วนตำบลปลับปลาไชย เป็นตำบลน่าอยู่ ชุมชนเข้มแข็ง เศรษฐกิจพัฒนา ประชาชนมีสุขภาพดี เด่นกีฬา พัฒนาการศึกษา ใส่ใจสิ่งแวดล้อม อนุรักษ์วัฒนธรรมประเพณี ”

#### ๒. วิสัยทัศน์การพัฒนาจังหวัดสุพรรณบุรี

“สุพรรณบุรีเป็นจังหวัดชั้นนำในด้านแหล่งผลิตอาหารและผลิตภัณฑ์คุณภาพมาตรฐานสู่สากล เป็นศูนย์กลางการศึกษา การกีฬาและการท่องเที่ยว โดยใช้ทรัพยากรธรรมชาติอย่างยั่งยืน ชุมชนเข้มแข็ง คุณภาพชีวิตที่ดี ยึดการมีส่วนร่วม”

#### พันธกิจหลักการพัฒนาตำบลปลับปลาไชย

๑. จัดให้มีและบำรุงรักษา ด้านการคมนาคม สิ่งสาธารณูปโภค

๒. สร้างระบบการบริหารจัดการที่ดี

๓. พัฒนาศักยภาพของคนในชุมชนให้เข้มแข็ง ปลอดภัยพึ่งตนเองได้

๔. บำรุงและส่งเสริมการประกอบอาชีพของประชาชน

๕. ส่งเสริมด้านการสาธารณสุข การกีฬา การศึกษา ตลอดจนอนุรักษ์ศิลปวัฒนธรรมประเพณี

ภูมิปัญญาท้องถิ่น

#### พันธกิจของจังหวัดสุพรรณบุรี (Mission)

๑. การพัฒนาผลผลิตการเกษตร อุตสาหกรรม เกษตรอุตสาหกรรม พาณิชยกรรม การแปรรูปผลผลิต เพื่อการบริโภคและการส่งออก

๒. การเสริมสร้างและพัฒนากองทัพเรือ การอนุรักษ์ฟื้นฟูทรัพยากรธรรมชาติ และสิ่งแวดล้อม

๓. การยกระดับชีวิต และความปลอดภัยในชีวิตและทรัพย์สิน

๔. การขยายฐานโอกาส และคุณภาพการศึกษาทุกระดับ ให้ตรงกับความต้องการของประชาชน

๕. การส่งเสริมกีฬาให้อยู่ในหัวใจของชาวสุพรรณบุรี และมีความสามารถด้านกีฬา สู่ความเป็นเลิศในระดับชาติ

๖. การนำการเปลี่ยนแปลงด้านการบริหารและบริการเพื่อประโยชน์ของประชาชน

## ยุทธศาสตร์การพัฒนา

### ยุทธศาสตร์และแนวทางการพัฒนาองค์การบริหารส่วนตำบลพลับพลาไชย

เพื่อให้การดำเนินการบรรลุตามจุดมุ่งหมายหรือวิสัยทัศน์การพัฒนา องค์การบริหารส่วนตำบลพลับพลาไชย จึงได้กำหนดยุทธศาสตร์ และแนวทางการพัฒนาให้มีความครอบคลุม สอดคล้องกับสภาพปัญหา ความต้องการ ศักยภาพและอำนาจหน้าที่ขององค์การบริหารส่วนตำบลพลับพลาไชย ดังนี้

๑. ยุทธศาสตร์การพัฒนาด้านการจราจร การขนส่ง สาธารณูปโภค สาธารณูปการ การผังเมือง เทคโนโลยี และสิ่งแวดล้อม

#### วัตถุประสงค์

เพื่อมุ่งหวังให้ อบต.พลับพลาไชย ได้มีเส้นทางคมนาคมที่ครบถ้วนและตอบสนองต่อความต้องการของชุมชนในทุกด้านมีระบบประปาที่ดี มีแหล่งน้ำใช้ที่เพียงพอต่อการเกษตรและคมนาคมการระบายน้ำที่ดี มีระบบควบคุมการวางผังเมืองที่ดี มีเทคโนโลยีที่ทันสมัยมาให้บริการแก่ประชาชน ส่งเสริมและอนุรักษ์สิ่งแวดล้อม

#### เป้าหมายการพัฒนา

๑. ทำให้ประชาชนมีการคมนาคมที่สะดวกและรวดเร็ว
๒. ทำให้ประชาชนมีแหล่งน้ำที่สะอาดในการอุปโภค บริโภค อย่างเพียงพอ
๓. ทำให้ประชาชนมีไฟฟ้าแสงสว่างในทางสาธารณะ ได้รับความปลอดภัยในยามค่ำคืน
๔. ทำให้ประชาชนได้รับข้อมูลข่าวสารครอบคลุมทุกพื้นที่
๕. ทำให้ประชาชนได้มีที่พักอาศัยในระหว่างเดินทาง และมีสถานที่ประชุม ประชาคม หมู่บ้าน
๖. ทำให้ปริมาณขยะและสิ่งปฏิกูลในหมู่บ้านลดน้อยลง มีการกำจัดขยะอย่างถูกสุขลักษณะ
๗. ทำให้ตำบลมีพื้นที่สีเขียวสดชื่นเพิ่มขึ้น
๘. ทำให้การออกแบบและสาธารณูปโภคเป็นไปอย่างมีระบบ ชุมชนมีความเป็นระเบียบ
๙. ทำให้ประชาชนได้รับการบริการที่รวดเร็ว และตอบสนองต่อความต้องการของประชาชนได้อย่างรวดเร็ว

#### แนวทางพัฒนา

๑. ก่อสร้าง ปรับปรุง ซ่อมแซม บำรุง รักษา ถนนลาดยาง ถนน คสล.ถนนดิน ถนนลูกรัง และกิจการทางเดินน้ำ

๒. การพัฒนาด้านแหล่งน้ำกิน-น้ำใช้

๓. การพัฒนาด้านไฟฟ้าสาธารณะ เสี่ยงตามสาย หอกระจายข่าว

๔. ก่อสร้างศาลาที่พักผู้โดยสาร ก่อสร้างอาคาร เอนกประสงค์และซ่อมแซม ปรับปรุงเพื่อ

บริการประชาชน

๕. การกำจัดขยะมูลฝอยสิ่งปฏิกูลแลรักษาสิ่งแวดล้อม

๖. การผังเมือง

๗. การพัฒนาด้านเทคโนโลยี

## ๒. ยุทธศาสตร์การพัฒนาด้านทรัพยากรมนุษย์ ชุมชน สังคม และความปลอดภัยในชีวิต และทรัพย์สิน และยาเสพติด

### วัตถุประสงค์

เพื่อยกระดับและมุ่งหวังให้ประชาชนในพื้นที่ผู้นำชุมชน สมาชิก ตลอดจนข้าราชการลูกจ้าง ในตำบลเป็นผู้มีความรู้ความสามารถในทุก ๆ ด้านส่งเสริมให้ชุมชนได้มีส่วนร่วมกับหน่วยงานต่าง ๆ สามารถพึ่งพาตนเองได้ เป็นสังคมที่เข้มแข็งมีความปลอดภัยในชีวิตและทรัพย์สินและในชุมชนที่ไม่ต้องพึ่งพายาเสพติด

### เป้าหมาย

๑. ทำให้ประชาชนมีความรู้และเข้าใจกระบวนการทำงานของ ร่วมกับ อบต.มากขึ้น
๒. ส่งเสริมการมีส่วนร่วมของประชาชน
๓. ผู้บริหาร อบต. สมาชิกอบต. พนักงานส่วนตำบล/ลูกจ้าง มีความรู้เพิ่มขึ้น
๔. เพื่อช่วยเหลือผู้พิการ ผู้สูงอายุ ผู้ป่วยเอดส์ ผู้ด้อยโอกาส ในตำบลให้มีความเป็นอยู่ที่ดีขึ้น
๕. ทำให้มีบุคลากรช่วยเหลืองานทางสังคม และช่วยเหลืองานสาธารณธรรณภัยต่างๆ
๖. ทำให้ประชาชนมีความปลอดภัยในชีวิตและทรัพย์สินมากขึ้น
๗. ส่งเสริมให้ชุมชนและสังคมเข้มแข็งและไม่ต้องพึ่งพายาเสพติด

### แนวทางการพัฒนา

๑. การพัฒนาด้านการทรัพยากรมนุษย์
๒. การพัฒนาด้านชุมชนและสังคม
๓. การพัฒนาด้านความปลอดภัยในชีวิตและทรัพย์สิน
๔. การพัฒนาด้านการป้องกันยาเสพติด

## ๓. ยุทธศาสตร์การพัฒนาด้านการคลังและเศรษฐกิจชุมชน

### วัตถุประสงค์

เพื่อสร้างเสถียรภาพทางการเงินของ อบต.ให้มีความมั่นคงมีทรัพยากรการเงินที่คงที่ มีเศรษฐกิจที่ดีส่งเสริมให้ประชาชนมีอาชีพเสริมมีรายได้ที่เพิ่มขึ้นสนับสนุนในเรื่องของผลผลิตของการเกษตรและสินค้าอื่น ๆ ให้มีคุณภาพ

### เป้าหมายการพัฒนา

๑. ทำให้ อบต. มีรายได้และระบบการจัดเก็บรายได้ที่มีคุณภาพและมีประสิทธิภาพยิ่งขึ้น
๒. ส่งเสริมสนับสนุนให้ประชาชน และกลุ่มสตรีแม่บ้านได้มีความรู้ นำประกอบอาชีพได้
๓. ประชาชน และกลุ่มสตรีแม่บ้านได้รับสนับสนุนเงินทุนหมุนเวียนมาประกอบอาชีพได้
๔. สามารถลดต้นทุนการผลิตทำให้กลุ่มเกษตรกรมีรายได้เพิ่มขึ้น
๕. ประชาชน กลุ่มสตรีแม่บ้าน มีรายได้เพิ่มขึ้น

### แนวทางการพัฒนา

๑. การพัฒนาด้านการคลัง
๒. การพัฒนาด้านเศรษฐกิจชุมชน

## ๔. ยุทธศาสตร์การพัฒนาด้านการบริหารและการปกครอง

### วัตถุประสงค์

มุ่งหวังที่จะให้ อบต.พลับพลาไชย เป็นผู้นำในการบริหารจัดการที่ดี ความโปร่งใส ทั้งการบริหารและการเมืองประชาชนมีส่วนร่วมในการตรวจสอบและส่งเสริมการปกครองในระบอบประชาธิปไตยอันมีพระมหากษัตริย์เป็นประมุข

### เป้าหมายการพัฒนา

๑. ทำให้ประชาชนได้รับการบริการจาก อบต.ที่ดี และสะดวกรวดเร็วยิ่งขึ้น
๒. อบต. มีวัสดุ อุปกรณ์ ครุภัณฑ์ เพียงพอ ทันสมัยในการบริหารงาน
๓. ส่งเสริมให้ความรู้กฎหมายต่าง ๆ แก่ประชาชน
๔. ส่งเสริมการปกครองในระบอบประชาธิปไตยโดยจัดให้มีการเลือกตั้งสมาชิก อบต.

### แนวทางการพัฒนา

๑. การพัฒนาด้านการบริหาร
๒. การพัฒนาด้านการเมืองและการปกครอง

## ๕.ยุทธศาสตร์การพัฒนาด้านคุณภาพชีวิต การศึกษา สาธารณสุข การกีฬา ภูมิปัญญาท้องถิ่น

### ขนบธรรมเนียมและ วัฒนธรรมของท้องถิ่น

#### วัตถุประสงค์

มุ่งหวังเพื่อยกระดับคุณภาพชีวิตของประชาชนในตำบลให้ได้รับโอกาสในการศึกษาการพัฒนา ศักยภาพทางร่างกาย จิตใจ สติปัญญา การกีฬา ภูมิปัญญาท้องถิ่น และรู้จักและส่งเสริมภูมิปัญญา ขนบธรรมเนียมประเพณี และวัฒนธรรมอันดีงามของท้องถิ่น

#### เป้าหมาย

๑. เพื่อให้ประชาชนเด็กและเยาวชนในพื้นที่ได้มีโอกาสทางการศึกษาอย่างทั่วถึง
๒. ประชาชน ผู้สูงอายุในตำบลมีสุขภาพดีขึ้น ลดจำนวนผู้ป่วย
๓. ส่งเสริมให้ประชาชน และเยาวชนออกกำลังกายและเล่นกีฬาอย่างทั่วถึง
๔. ส่งเสริมและอนุรักษ์ภูมิปัญญา และขนบธรรมเนียมประเพณีและวัฒนธรรมอันดีงามของท้องถิ่น

#### แนวทางการพัฒนา

๑. การพัฒนาทางการศึกษา
๒. การพัฒนาด้านสาธารณสุข
๓. การพัฒนาด้านการกีฬา
๔. การพัฒนาด้านภูมิปัญญาท้องถิ่น ขนบธรรมเนียมประเพณีและวัฒนธรรมท้องถิ่น

## ยุทธศาสตร์การพัฒนาจังหวัดสุพรรณบุรี

### ประเด็นยุทธศาสตร์

๑. การพัฒนาผลผลิตการเกษตร อุตสาหกรรม เกษตรอุตสาหกรรม พาณิชยกรรม การแปรรูปผลผลิต เพื่อการบริโภคและการส่งออก
๒. การเสริมสร้างและพัฒนาการท่องเที่ยว การอนุรักษ์ฟื้นฟูทรัพยากรธรรมชาติและสิ่งแวดล้อม
๓. การยกระดับชีวิต และความปลอดภัยในชีวิตและทรัพย์สิน
๔. การขยายฐานโอกาส และคุณภาพการศึกษาทุกระดับ ให้ตรงกับความต้องการของประชาชน
๕. การส่งเสริมกีฬาให้อยู่ในหัวใจของชาวสุพรรณบุรี และมีความสามารถด้านกีฬา สู่ความเป็นเลิศในระดับชาติ
๖. การนำการเปลี่ยนแปลงด้านการบริหารและบริการเพื่อประโยชน์ของประชาชน

### เป้าประสงค์ (Goals)

๑. เพิ่มมูลค่าผลผลิตการผลิตสินค้า สินค้าเกษตร อุตสาหกรรม และเกษตรอุตสาหกรรม เพื่อการบริโภคและการส่งออก

๒. เพิ่มรายได้จากการท่องเที่ยว และการจำหน่ายผลิตภัณฑ์สินค้าท้องถิ่น
๓. อนุรักษ์ ฟื้นฟู และบูรณะทรัพยากรธรรมชาติและสิ่งแวดล้อม ให้เอื้ออำนวยประโยชน์อย่างยั่งยืน
๔. เสริมสร้างคุณภาพชีวิตที่ดี และแก้ปัญหาความยากจน
๕. เพิ่มโอกาสทางการศึกษา และยกระดับคุณภาพการศึกษาให้ได้มาตรฐานการศึกษา

### กลยุทธ์ (Strategy)

๑. ส่งเสริมและพัฒนาประสิทธิภาพการผลิตวัตถุดิบและการตลาดให้มีคุณภาพและมาตรฐาน เพื่อการแข่งขันทางการค้าและการส่งออก
๒. พัฒนาการแปรรูป และมูลค่าสินค้าการเกษตร และผลิตภัณฑ์ที่มีคุณภาพมาตรฐาน
๓. สนับสนุนและพัฒนาข้อมูลสารสนเทศด้านการผลิตและการตลาดสินค้าเกษตร
๔. สนับสนุนฟื้นฟูพัฒนาโครงสร้างพื้นฐาน บุคลากรและเทคโนโลยีการเกษตร
๕. พัฒนาศักยภาพฝีมือแรงงาน คุณผลสวัสดิการ สุขภาพอนามัย และความปลอดภัยในการทำงาน
๖. ส่งเสริมกิจกรรมประเพณี และวัฒนธรรมเพื่อการท่องเที่ยวและการตลาด
๗. สร้างและพัฒนาปรับปรุงแหล่งท่องเที่ยวของจังหวัด
๘. ฟื้นฟูคุณภาพน้ำและคลองสาขาให้อยู่ในเกณฑ์มาตรฐาน
๙. ส่งเสริมสินค้าท้องถิ่น (OTOP)
๑๐. บริหารและจัดการทรัพยากรธรรมชาติและสิ่งแวดล้อมภายใต้การมีส่วนร่วม
๑๑. ส่งเสริมกิจกรรมด้านสาธารณสุข
๑๒. ส่งเสริมความปลอดภัยในชีวิตและทรัพย์สิน
๑๓. เสริมสร้างหมู่บ้าน ชุมชนปราศจากยาเสพติด
๑๔. พัฒนาคนเป็นพื้นฐานเพื่อการพัฒนาสังคม (คนดีศรีสุพรรณ)
๑๕. ส่งเสริมระบบข้อมูลเทคโนโลยีสารสนเทศเพื่อการพัฒนาคุณภาพชีวิต
๑๖. ส่งเสริมและสนับสนุนกิจกรรมวิสาหกิจชุมชน
๑๗. เสริมสร้างหมู่บ้านและชุมชนตามแนวปรัชญาเศรษฐกิจพอเพียง
๑๘. ยกระดับคุณภาพการศึกษาการศึกษาตามมาตรฐานการศึกษาแห่งชาติ
๑๙. พัฒนาผู้สอนและส่งเสริมผู้เรียนด้านวิชาการและคุณธรรม สู่ความเป็นเลิศ
๒๐. พัฒนากีฬาขั้นพื้นฐาน และกีฬาเพื่อมวลชน
๒๑. พัฒนาการกีฬาสู่ความเป็นเลิศ
๒๒. บริการประชาชนด้วยความรวดเร็วและโปร่งใส
๒๓. ส่งเสริมการทำงานร่วมกันระหว่างภาคราชการและเอกชน

### นโยบายการพัฒนาของผู้บริหารองค์การบริหารส่วนตำบลพลับพลาไชย

๑. นโยบายพัฒนาด้านโครงสร้างพื้นฐาน
๒. นโยบายพัฒนาด้านเศรษฐกิจ
๓. นโยบายพัฒนาด้านสังคม
๔. นโยบายพัฒนาด้านการศึกษา ศาสนา และวัฒนธรรม
๕. นโยบายพัฒนาด้านสาธารณสุข

๖. นโยบายพัฒนาด้านการเกษตรเพื่อพัฒนาคุณภาพชีวิต
๗. นโยบายพัฒนาด้านทรัพยากรธรรมชาติและสิ่งแวดล้อม
๘. นโยบายพัฒนาด้านการเมืองและการบริหาร

เพื่อให้การวางแผนอัตรากำลัง ๓ ปี ขององค์การบริหารส่วนตำบลพลับพลาไชย มีความเหมาะสมกับภารกิจขององค์การบริหารส่วนตำบลพลับพลาไชย โดยสามารถดำเนินการตามอำนาจหน้าที่ได้อย่างมีประสิทธิภาพ ดังนั้น จึงมีการวิเคราะห์สภาพปัญหาในเขตพื้นที่ ความจำเป็นพื้นฐานและความต้องการของประชาชนในเขตพื้นที่ขององค์การบริหารส่วนตำบลพลับพลาไชย ดังนี้ สภาพปัญหาของเขตพื้นที่ที่รับผิดชอบและความต้องการของประชาชนโดยแบ่งออกเป็นดังนี้

### ๑. ด้านโครงสร้างพื้นฐาน

#### สภาพปัญหา

๑. เส้นทางคมนาคมไม่สะดวก เช่น ถนนลาดยางผิวจราจรชำรุด ถนนดินลูกรังผิวจราจรเป็นหลุมเป็นบ่อ ถนนคอนกรีตเสริมเหล็กชำรุด เส้นทางขนส่งผลผลิตการเกษตรยังไม่ได้มาตรฐาน
๒. ไม่มีแหล่งน้ำที่สะอาดในการอุปโภค บริโภค อย่างเพียงพอ
๓. ไม่มีไฟฟ้าแสงสว่างทางสาธารณะอย่างเพียงพอ

#### ความต้องการ

๑. ต้องการให้มีการก่อสร้างและปรับปรุงเส้นทางคมนาคม ให้มีความสะดวกในการสัญจรทั้งภาคการขนส่งผลผลิตทางการเกษตร และการเดินทางของประชาชน
๒. ต้องการให้มีแหล่งน้ำดื่มที่สะอาด เช่น มีระบบประปาผิวดิน หรือใต้ดิน เพื่อให้ประชาชนมีน้ำอุปโภค บริโภค
๓. ต้องการให้มีไฟฟ้าแสงสว่างครบถ้วนทุกหมู่บ้าน ตามเส้นทางสาธารณะเพื่อความปลอดภัยของประชาชน

### ๒. ด้านเศรษฐกิจ

#### สภาพปัญหา

๑. ประชาชนว่างงานหลังฤดูเก็บเกี่ยว
๒. กลุ่มอาชีพต่าง ๆ ขาดหลักการบริหารกลุ่มทำให้ไม่มีความเข้มแข็ง
๓. เกษตรกรในพื้นที่ยังคงทำการเกษตรแบบค่านิยม
๔. ขาดความรู้ทางด้านเทคโนโลยี และการพัฒนาการเกษตร

#### ความต้องการ

๑. ส่งเสริมให้ประชาชนมีอาชีพเสริมหลังฤดูการเก็บเกี่ยว
๒. ส่งเสริมและพัฒนากระบวนการกลุ่ม
๓. ส่งเสริมให้กลุ่มอาชีพมีความรู้และสามารถพึ่งตนเอง
๔. ส่งเสริมความรู้ด้านเทคโนโลยี และการพัฒนาการเกษตร

### ๓. ด้านสังคม

#### สภาพปัญหา

๑. ปัญหายาเสพติดในพื้นที่
๒. การให้บริการในเรื่องการจัดสวัสดิการ และสังคมสงเคราะห์แก่ผู้ยากจน คนพิการ เด็ก ผู้สูงอายุ ผู้ด้อยโอกาส ยังไม่ทั่วถึง
๓. ปัญหาค่านิยมของเด็กวัยรุ่น ไม่ยึดถือปฏิบัติตามประเพณีวัฒนธรรม
๔. ปัญหาเด็กท้องก่อนวัยอันควร (คุณแม่ยังสาว)



## ๕. ปัญหาครอบครัวไม่สมบูรณ์

### ความต้องการ

๑. สนับสนุนส่งเสริมการให้ความรู้ในเรื่องโทษของยาเสพติด
๒. สนับสนุนงบประมาณในเรื่องการจัดสวัสดิการ และสังคมสงเคราะห์แก่ผู้ยากจน คนพิการ เด็ก ผู้สูงอายุ และผู้ด้อยโอกาส
๓. จัดกิจกรรมสำหรับเยาวชน ให้รู้จักการดำรงชีวิตในสายกลาง
๔. ส่งเสริมให้ความรู้กับเด็กและเยาวชนในเรื่องการป้องกันการตั้งครรภ์
๕. หาแนวทางส่งเสริมให้ประชาชนแก้ไขปัญหาค่าครอบครัวไม่สมบูรณ์

## ๔. ด้านการเมืองและการบริหาร

### สภาพปัญหา

๑. ขาดความเข้มแข็งขององค์กรภาคประชาชนเกี่ยวกับการบริหารทางการเมือง
๒. ประชาชนขาดความรู้ด้านกฎหมายและไม่เข้าใจบทบาทหน้าที่ของ อบต.
๓. ปัญหางบประมาณที่มีอยู่จำกัดทำให้การบริหารงานในภาระหน้าที่ที่รับผิดชอบไม่สามารถตอบสนองความต้องการของประชาชนได้อย่างทั่วถึงและรวดเร็ว
๔. ผู้ประกอบการบางรายขาดจิตสำนึกในการจ่ายภาษี เพื่อนำรายได้มาพัฒนาท้องถิ่น

### ความต้องการ

๑. ส่งเสริมให้ประชาชนมีความรู้ในเรื่องของกฎหมายต่างๆ ที่เกี่ยวข้อง
๒. สร้างจิตสำนึกให้กับประชาชนและผู้ประกอบการให้ทราบถึงหน้าที่ในการชำระภาษี
๓. เพิ่มประสิทธิภาพการจัดเก็บภาษีของ อบต.

## ๕. ด้านทรัพยากรธรรมชาติและสิ่งแวดล้อม

### สภาพปัญหา

๑. เกษตรกรไม่ตระหนักถึงปัญหาด้านสิ่งแวดล้อมเพราะคิดว่าเป็นเรื่องไกลตัว เช่น การเผาตอซัง ฟางข้าว การเผาอ้อย
๒. เกิดภัยแล้ง และฝนทิ้งช่วง ส่งผลกระทบต่อคุณภาพพืชผลทางการเกษตร
๓. สภาพป่าลดน้อยลง เนื่องจากการตัดไม้เผาถ่าน
๔. ข้อจำกัดด้านงบประมาณทำให้การเก็บขยะ การกำจัดขยะยังไม่มีประสิทธิภาพเท่าที่ควร

### ความต้องการ

๑. รณรงค์ให้ประชาชนทราบถึงโทษของการทำลายสิ่งแวดล้อม เช่น การเผาตอซัง ฟางข้าว การเผาอ้อย การตัดไม้ทำลายป่า
๒. ส่งเสริมให้มีการปลูกต้นไม้ในบริเวณบ้าน หัวไร่ปลายนา ป่าชุมชน เป็นต้น
๓. ส่งเสริมอาชีพให้กับประชาชน
๔. ส่งเสริมให้ความรู้ในการคัดแยกขยะ เพื่อให้การจัดเก็บขยะง่ายขึ้น

## ๖. ด้านการสาธารณสุข

### สภาพปัญหา

๑. มีการแพร่ระบาดของโรคไข้เลือดออก
๒. ประชาชนไม่ตระหนักถึงสุขภาพของตนเองและครอบครัวเท่าที่ควร
๓. ประชาชนในพื้นที่ขาดการออกกำลังกาย ทำให้เกิดความเสี่ยงในการเกิดโรคได้ง่าย
๔. ประชาชนในพื้นที่เป็นผู้ป่วยโรคเรื้อรัง เช่น เบาหวาน ความดัน

### ความต้องการ

๑. รณรงค์และให้ความรู้ ความเข้าใจแก่ประชาชนเพื่อป้องกันและควบคุมโรคไข้เลือดออก

๒. จัดกิจกรรมเพื่อให้ประชาชนได้ดูแลสุขภาพของตนเอง และคนในครอบครัวได้อย่างถูกต้อง

### ๗. ด้านการศึกษา ศาสนา และวัฒนธรรม

#### สภาพปัญหา

๑. ประชาชนขาดความร่วมมือในการดำเนินกิจกรรมทางวัฒนธรรมประเพณี
๒. ขาดการสืบทอดประเพณีวัฒนธรรม

#### ความต้องการ

๑. ส่งเสริมให้ประชาชนมีส่วนร่วมในการทำกิจกรรมทางวัฒนธรรมประเพณี
๒. ส่งเสริมให้มีการสืบทอดประเพณีวัฒนธรรม

## ๕. ภารกิจ อำนาจหน้าที่ขององค์การบริหารส่วนตำบล

การพัฒนาท้องถิ่นขององค์การบริหารส่วนตำบลปลับปลาไชย นั้น เป็นการสร้างความเข้มแข็งของชุมชนในการร่วมคิดร่วมแก้ไขปัญหาพร้อมสร้างร่วมจัดทำส่งเสริมความเข้มแข็งของชุมชนในเขตพื้นที่ขององค์การบริหารส่วนตำบลปลับปลาไชย ให้มีส่วนร่วมในการพัฒนาท้องถิ่น ในทุกด้าน การพัฒนาองค์การบริหารส่วนตำบลปลับปลาไชยจะสมบูรณ์ได้ จำเป็นต้องอาศัยความร่วมมือของชุมชน ในพื้นที่เกิดความตระหนักร่วมกันแก้ไขปัญหาและความเข้าใจในแนวทางแก้ไขปัญหากันอย่างจริงจัง องค์การบริหารส่วนตำบลปลับปลาไชย ยังได้เน้นให้คนเป็นศูนย์กลางของการพัฒนาในทุกกลุ่มทุกวัยของประชากร นอกจากนั้นยังได้ เน้นการส่งเสริมและสนับสนุนให้การศึกษาเด็กก่อนวัยเรียน และพัฒนาเยาวชนให้พร้อมที่จะเป็นบุคลากรที่มีคุณภาพโดยยึดกรอบแนวทางในการจัดระเบียบการศึกษา ส่วนด้านพัฒนาอาชีพ นั้น จะเน้นพัฒนาเศรษฐกิจชุมชนพึ่งตนเองในท้องถิ่น และยังจัดให้ตั้งเศรษฐกิจแบบพอเพียงโดยส่วนรวม

การวิเคราะห์ภารกิจ อำนาจหน้าที่ขององค์การบริหารส่วนตำบล ตามพระราชบัญญัติสภาตำบล และองค์การบริหารส่วนตำบล พ.ศ.๒๕๓๗ และตามพระราชบัญญัติกำหนดแผนและขั้นตอนการกระจายอำนาจให้องค์กรปกครองส่วนท้องถิ่น พ.ศ.๒๕๔๒ และรวบรวมกฎหมายอื่นของ อบต. ใช้เทคนิค SWOT เข้ามาช่วย ทั้งนี้เพื่อให้ทราบว่าองค์การบริหารส่วนตำบล มีอำนาจหน้าที่ที่จะเข้าไปดำเนินการแก้ไขปัญหา ในเขตพื้นที่ให้ตรงกับความต้องการของประชาชนได้อย่างไร โดยวิเคราะห์จุดแข็ง จุดอ่อน โอกาส ภัยคุกคาม ในการดำเนินการตามภารกิจตามหลัก SWOT องค์การบริหารส่วนตำบลปลับปลาไชย กำหนดวิธีการดำเนินการตามภารกิจสอดคล้องกับแผนพัฒนาเศรษฐกิจและสังคมแห่งชาติ แผนพัฒนาจังหวัด แผนพัฒนาอำเภอ แผนพัฒนาตำบล นโยบายของรัฐบาล และนโยบายของผู้บริหารท้องถิ่น ทั้งนี้สามารถวิเคราะห์ภารกิจให้ตรงกับสภาพปัญหา โดยสามารถกำหนดแบ่งภารกิจได้เป็น ๗ ด้าน ซึ่งภารกิจดังกล่าวถูกกำหนดอยู่ในพระราชบัญญัติสภาตำบลและองค์การบริหารส่วนตำบล พ.ศ.๒๕๓๗ และตามพระราชบัญญัติกำหนดแผนและขั้นตอนการกระจายอำนาจให้องค์กรปกครองส่วนท้องถิ่น พ.ศ.๒๕๔๒ ดังนี้

### ด้านโครงสร้างพื้นฐาน มีภารกิจที่เกี่ยวข้องดังนี้

๑. ก่อสร้างและปรับปรุงเส้นทางคมนาคม สิ่งอำนวยความสะดวก กิจกรรมสาธารณูปโภคและสาธารณูปการต่าง ๆ ให้ครบถ้วนเพียงพอต่อความต้องการของประชาชนที่อยู่ในเขตขององค์การบริหารส่วนตำบลบ้านไทร เป็นภารกิจหลักตามมาตรา มาตรา ๖๗ (๑) จัดให้มีและบำรุงรักษาทางน้ำและทางบก

๒. ให้มีน้ำเพื่อการอุปโภค บริโภคและการเกษตร (มาตรา ๖๘ (๑) )

๓. ให้มีและบำรุงการไฟฟ้าหรือแสงสว่างโดยวิธีอื่น (มาตรา ๖๘ (๒) )

๔. ให้มีและบำรุงรักษาทางระบายน้ำ (มาตรา ๖๘ (๓) )

๕. การสาธารณูปโภคและการก่อสร้างอื่นๆ (มาตรา ๑๖ (๔) )

๖. การสาธารณสุข (มาตรา ๑๖ (๕) )

**ด้านส่งเสริมคุณภาพชีวิต มีภารกิจที่เกี่ยวข้อง ดังนี้**

๑. ส่งเสริมการพัฒนาสตรี เด็ก เยาวชน ผู้สูงอายุ และผู้พิการ ( มาตรา ๖๗(๖) )

๒. ป้องกันโรคและระงับโรคติดต่อ (มาตรา ๖๗ (๓) )

๓. ให้มีและบำรุงสถานที่ประชุม การกีฬาการพักผ่อนหย่อนใจและสวนสาธารณะ (มาตรา ๖๘ (๔))

๔. การสังคมสงเคราะห์และการพัฒนาคุณภาพชีวิต เด็ก สตรี คนชรา และผู้ด้อยโอกาส (มาตรา ๑๖(๑๐))

๕. การปรับปรุงแหล่งชุมชนแออัดและการจัดการเกี่ยวกับที่อยู่อาศัย (มาตรา ๑๖ (๒) )

๖. การส่งเสริมประชาธิปไตย ความเสมอภาคและสิทธิเสรีภาพของประชาชน (มาตรา ๑๖ (๕) )

๗. การสาธารณสุข การอนามัยครอบครัวและการรักษาพยาบาล (มาตรา ๑๖ (๑๙))

**ด้านการจัดระเบียบชุมชน สังคม และการรักษาความสงบเรียบร้อย มีภารกิจที่เกี่ยวข้อง ดังนี้**

๑. การป้องกันและบรรเทาสาธารณภัย (มาตรา ๖๗(๔))

๒. การคุ้มครองดูแล และรักษาทรัพย์สินอันเป็นสาธารณสมบัติของแผ่นดิน (มาตรา ๖๘(๘) )

๓. การผังเมือง (มาตรา ๖๘ (๑๓))

๔. การรักษาความสะอาดและความเป็นระเบียบเรียบร้อยของบ้านเมือง (มาตรา ๑๖ (๑๗) )

๕. การควบคุมอาคาร (มาตรา ๑๖ (๒๘))

๖. การรักษาความสงบเรียบร้อย การส่งเสริมและสนับสนุนการป้องกันและรักษาความปลอดภัยในชีวิต ทรัพย์สิน (มาตรา ๑๖ (๓๐))

**ด้านการวางแผน การส่งเสริมการลงทุน พาณิชยกรรมและการท่องเที่ยว มีภารกิจที่เกี่ยวข้อง ดังนี้**

๑. ส่งเสริมให้มีอุตสาหกรรมในครอบครัว (มาตรา ๖๘ (๖) )

๒. ให้มีและส่งเสริมกลุ่มเกษตรกรและกิจการสหกรณ์ (มาตรา ๖๘ (๕) )

๓. บำรุงและส่งเสริมการประกอบอาชีพของราษฎร ( มาตรา ๖๘(๗) )

๔. ให้มีตลาด (มาตรา ๖๘ (๑๐) )

๕. การส่งเสริม การฝึกอบรม และการประกอบอาชีพ (มาตรา ๑๖(๑๖) )

๖. การส่งเสริมการท่องเที่ยว ( มาตรา ๖๘(๑๒) )

๗. กิจการเกี่ยวกับการพาณิชย์ ( มาตรา ๖๘(๑๑) )

๘. การพาณิชยกรรมและการส่งเสริมการลงทุน (มาตรา๑๖ (๗) )

**ด้านการบริหารจัดการและการอนุรักษ์ทรัพยากรธรรมชาติและสิ่งแวดล้อมมีภารกิจที่เกี่ยวข้อง ดังนี้**

๑. คุ้มครอง ดูแล และบำรุงรักษาทรัพยากรธรรมชาติและสิ่งแวดล้อม (มาตรา ๖๗(๗))

๒. การจัดการ การบำรุงรักษา และการใช้ประโยชน์จากป่าไม้ ที่ดินทรัพยากรธรรมชาติและ สิ่งแวดล้อม (มาตรา ๑๖(๒๔))

๓. รักษาความสะอาดของถนน ทางน้ำ ทางเดิน และที่สาธารณะ รวมทั้งกำจัดมูลฝอยและสิ่ง ปฏิกูล (มาตรา ๖๗ (๒))

๔. การจัดการสิ่งแวดล้อมและมลพิษต่างๆ (มาตรา ๑๗ (๑๒) )

**ด้านการศาสนา ศิลปวัฒนธรรม จารีตประเพณี และภูมิปัญญาท้องถิ่น มีภารกิจที่เกี่ยวข้อง ดังนี้**

๑. บำรุงรักษาศิลปะ จารีตประเพณี ภูมิปัญญาท้องถิ่นและวัฒนธรรมอันดีของท้องถิ่น (มาตรา ๖๗ (๘))

๒. ส่งเสริมการศึกษา ศาสนาและวัฒนธรรม (มาตรา ๖๗ (๕))

๓. การจัดการศึกษา (มาตรา ๑๖ (๙))

๔. การส่งเสริมการกีฬา จารีตประเพณี และวัฒนธรรมอันดีงามของท้องถิ่น (มาตรา ๑๗ (๑๘))

**ด้านการบริหารจัดการและการสนับสนุน การปฏิบัติภารกิจของส่วนราชการและองค์กรปกครองส่วนท้องถิ่น มีภารกิจที่เกี่ยวข้อง ดังนี้**

๑. สนับสนุนสภาพตำบลและองค์กรปกครองส่วนท้องถิ่นอื่นในการพัฒนาท้องถิ่น ( มาตรา ๔๕(๓) )

๒. ปฏิบัติหน้าที่อื่นตามที่ทางราชการมอบหมายโดยจัดสรรงบประมาณหรือบุคลากรตามความ จำเป็น และสมควร (มาตรา ๖๗ (๙))

๓. ส่งเสริมการมีส่วนร่วมของราษฎรในการมีมาตรการป้องกัน (มาตรา ๑๖(๑๖))

๔. การประสานและให้ความร่วมมือในการปฏิบัติหน้าที่ขององค์กรปกครองส่วนท้องถิ่น (มาตรา ๑๗ (๓))

๕. การสร้างและบำรุงรักษาทางบกและทางน้ำที่เชื่อมต่อระหว่างองค์กรปกครองส่วนท้องถิ่นอื่น (มาตรา ๑๗ (๑๖))

ภารกิจทั้ง ๗ ด้านตามที่กฎหมายกำหนดให้อำนาจองค์การบริหารส่วนตำบล สามารถจะแก้ไขปัญหาขององค์การบริหารส่วนตำบลพลับพลาไชย ได้เป็นอย่างดี มีประสิทธิภาพและประสิทธิผล โดยคำนึงถึงความต้องการของประชาชน ในเขตพื้นที่ประกอบด้วย การดำเนินการ ขององค์การบริหารส่วนตำบล จะต้องสอดคล้องกับแผนพัฒนาเศรษฐกิจและสังคมแห่งชาติ แผนพัฒนาจังหวัด แผนพัฒนาอำเภอ แผนพัฒนาตำบล นโยบายของรัฐบาล และนโยบายของผู้บริหารองค์การบริหารส่วนตำบลเป็นสำคัญ

การวิเคราะห์ศักยภาพ ( SOWT Analysis ) และพิจารณาปัจจัยภายใน (จุดแข็ง , จุดอ่อน) ปัจจัยภายนอก (โอกาส , อุปสรรค) ของตำบลพลับพลาไชย ได้ดังนี้

#### **จุดแข็ง ( S : Strength )**

๑. ตำบลพลับพลาไชย มีพื้นที่ เหมาะสมกับการทำนาเพราะมีระบบชลประทาน สามารถทำนาได้ปีละ ๒ ครั้ง มีศักยภาพในการพัฒนาด้านการเกษตรค่อนข้างสมบูรณ์ และเหมาะสมอย่างยิ่ง
๒. ตำบลพลับพลาไชยมีเส้นทางคมนาคมที่สะดวกสบายมีรถประจำทางวิ่งผ่านและอยู่ใกล้กับอำเภออุ้มทอง มีการติดต่อประสานงานกันอย่างต่อเนื่อง
๓. ตำบลพลับพลาไชย มีศูนย์บริการให้ความรู้ทางด้านเกษตร
๔. ประชาชนมีความสนใจในการออกกำลังกายและเล่นกีฬา
๕. มีประเพณีและวัฒนธรรมประจำท้องถิ่น
๖. ผู้นำท้องถิ่น ผู้นำชุมชน มีความเข้มแข็ง

#### **จุดอ่อน ( W : Weakness )**

๑. ลักษณะภูมิประเทศของตำบลพลับพลาไชย พื้นที่เป็นที่ราบลุ่ม จะประสบปัญหาน้ำท่วมทุกปี บางพื้นที่เป็นที่ราบสูงในฤดูแล้งจะประสบปัญหาขาดแคลนน้ำอุปโภค บริโภค
๒. ประชาชนประสบปัญหารายได้ไม่พอรายจ่าย เนื่องจากไม่มีรายได้เสริมในช่วงภายหลังการเก็บเกี่ยว ผู้ที่จบการศึกษาแล้วไม่มีงานทำ
๓. งบประมาณมีไม่เพียงพอต่อการพัฒนา แต่ความต้องการของประชาชนมีมาก
๔. ต้นทุนการผลิตทางการเกษตรสูง
๕. ประชาชนบางส่วนยังขาดการมีส่วนร่วม

### โอกาส ( O : Opportunity )

๑. ตำบลพลับพลาไชยมีพื้นที่เหมาะสมในการทำนา มีศักยภาพในการผลิตข้าวสูงปีละ ๒ ครั้ง สามารถพัฒนาเป็นแหล่งผลิตข้าวที่มีคุณภาพ เพื่อการส่งออกและบริโภคภายในประเทศ
๒. มีความสะดวกในการขนส่งสินค้าจากแหล่งผลิตเข้าถึงแหล่งจำหน่ายสินค้า เพราะการคมนาคมสะดวกติดกับอำเภออุ้มทอง
๓. ตำบลพลับพลาไชยมีโรงพยาบาลส่งเสริมสุขภาพประจำตำบล จำนวน ๓ แห่ง ซึ่งจะอำนวยความสะดวกให้แก่ประชาชน ในการบริการด้านสาธารณสุข มีวัดหลายแห่ง ทำให้ประชาชนมีสถานที่ในการปฏิบัติศาสนกิจ
๔. ผู้บริหารมีนโยบายที่ชัดเจนสอดคล้องกับแผนพัฒนาตำบล

### อุปสรรค ( T : Threat )

๑. ภัยธรรมชาติเนื่องจากตำบลพลับพลาไชยมีสภาพพื้นที่เป็นทั้งที่ลุ่ม และที่ดอน ทำให้ประสบปัญหา น้ำท่วม และภัยแล้ง
๒. ยังขาดการรวมกลุ่มที่ดีและขาดความต่อเนื่องในการบริหารงานกลุ่ม
๓. พ่อค้าคนกลางยังเป็นผู้กำหนดราคาการรับซื้อสินค้าเกษตร ส่งผลต่อราคาสินค้าเกษตรของเกษตรกร
๔. งบประมาณในการแก้ไขปัญหาไม่จำกัด
๕. ประชาชนยังให้ความร่วมมือไม่เต็มที่

## ๖. ภารกิจหลักและภารกิจรอง ที่องค์การบริหารส่วนตำบลจะดำเนินการ

### ภารกิจหลัก

๑. การพัฒนาและปรับปรุงโครงสร้างพื้นฐาน
๒. การดูแลและส่งเสริมคุณภาพชีวิตของประชาชน
๓. การจัดระเบียบชุมชน สังคม และการรักษาความสงบเรียบร้อย
๔. การอนุรักษ์ทรัพยากรธรรมชาติและสิ่งแวดล้อม
๕. การพัฒนาการเมืองและการบริหาร
๖. การส่งเสริมการศึกษา
๗. การป้องกันและบรรเทาสาธารณภัย
๘. การพัฒนาและปรับปรุงแหล่งท่องเที่ยว

### ภารกิจรอง

๑. การฟื้นฟูวัฒนธรรมและส่งเสริมประเพณี
๒. การสนับสนุนและส่งเสริมศักยภาพกลุ่มอาชีพ
๓. การส่งเสริมการเกษตรและการประกอบอาชีพทางการเกษตร
๔. การวางแผน การส่งเสริมการลงทุน

## ๗. สรุปปัญหาและแนวทางในการกำหนดโครงสร้างส่วนราชการและกรอบอัตรากำลัง

องค์การบริหารส่วนตำบลพลับพลาไชย กำหนดโครงสร้างการแบ่งส่วนราชการออกเป็น ๕ ส่วนราชการ ได้แก่

- ๑) สำนักปลัด อบต.
- ๒) กองคลัง
- ๓) กองช่าง
- ๔) กองการศึกษา ศาสนาและวัฒนธรรม
- ๕) กองสาธารณสุขและสิ่งแวดล้อม

ทั้งนี้ ได้กำหนดกรอบอัตรากำลังข้าราชการจำนวนทั้งสิ้น ๓๑ อัตรา พนักงานจ้างตามภารกิจจำนวน ๑๐ อัตรา พนักงานจ้างทั่วไป จำนวน ๒๐ อัตรา รวมกำหนดตำแหน่งเกี่ยวกับบุคลากรทั้งสิ้น จำนวน ๖๑ อัตรา แต่เนื่องจากที่ผ่านมาองค์การบริหารส่วนตำบลพลับพลาไชย มีภารกิจและปริมาณงานที่เพิ่มมากขึ้น จึงทำให้บุคคลไม่เพียงพอในการปฏิบัติงาน ได้แก่

สำนักงานปลัด มีการแบ่งส่วนงานออกเป็น ๒ ฝ่าย ได้แก่ฝ่ายบริหารทั่วไป และฝ่ายอำนวยการ ซึ่งฝ่ายอำนวยการจะดูแลงานในด้านงานพัฒนาสังคมและส่งเสริมคุณภาพชีวิต ซึ่งในงานดังกล่าวจะแบ่งย่อยงาน เป็น ๓ งาน ได้แก่ งานสังคมสงเคราะห์ มีหน้าที่เกี่ยวกับ งานสงเคราะห์เด็ก สตรี คนชรา และพิการ งานส่งเสริมสุขภาพ งานข้อมูล งานสวัสดิการและพัฒนาชุมชน มีหน้าที่เกี่ยวกับ งานศูนย์การเรียนรู้ชุมชน งานฝึกอบรมพัฒนาการงานศูนย์อุตสาหกรรมชนบทเพื่อการท่องเที่ยว งานส่งเสริมอาชีพและพัฒนาทรัพยากรมนุษย์ มีหน้าที่เกี่ยวกับ งานฝึกอบรมอาชีพ งานพัฒนาศักยภาพกลุ่ม งานจัดระเบียบชุมชน งานพัฒนาทรัพยากรมนุษย์ และงานอื่นที่เกี่ยวข้องหรือตามที่ได้รับมอบหมาย ในงานด้านการสังคมสงเคราะห์ดูแลสวัสดิการผู้สูงอายุ เด็ก สตรี คนชรา และการสังคมสงเคราะห์ผู้ยากไร้ คนพิการ ผู้ด้อยโอกาส ตลอดจนการดูแลส่งเสริมเยาวชนในเขตพื้นที่ตำบลพลับพลาไชย ให้มีการประพฤติปฏิบัติตนให้อยู่ในขนบธรรมเนียม ประเพณี วัฒนธรรม และปลูกฝังให้เด็กและเยาวชนในพื้นที่เกิดความเป็นผู้นำ โดยการจัดตั้งกลุ่มสภาเด็กและเยาวชนขึ้น ส่วนในด้านครอบครัวมีการส่งเสริมให้ครอบครัวมีความอบอุ่น โดยการจัดกิจกรรมต่างๆ ให้ครอบครัวได้ปฏิบัติด้วยกัน และยังมีการปฏิบัติงานในด้านอื่น ๆ เช่น การสำรวจข้อมูลเบื้องต้นในเขตพัฒนาชุมชนเพื่อจัดทำแผนงาน การดำเนินการและสนับสนุนให้มีการรวมกลุ่มของประชาชนประเภทต่าง ๆ การฝึกอบรมประชาชนในท้องถิ่นตามวิธีการและหลักการพัฒนาชุมชน เพื่อเพิ่มผลผลิตและเพิ่มรายได้ต่อครอบครัวในด้านการเกษตรและอุตสาหกรรมในครัวเรือน การอำนวยความสะดวกและประสานงานกับหน่วยงานอื่น ๆ ที่เกี่ยวข้องเพื่อช่วยเหลือประชาชนในท้องถิ่นทุรกันดาร ติดตามผลงานและจัดทำรายงานต่าง ๆ เป็นต้น และปฏิบัติหน้าที่อื่นที่เกี่ยวข้อง ดังนั้น เพื่อให้การดำเนินงานขององค์การบริหารส่วนตำบลพลับพลาไชย มีประสิทธิภาพตอบสนองความต้องการของประชาชนได้จึงมีความจำเป็นต้องขอกำหนด**กองสวัสดิการสังคม** เพื่อให้การปฏิบัติงานเป็นไปอย่างมีประสิทธิภาพ สามารถให้บริการประชาชนได้อย่างทั่วถึง และให้มีบุคลากรเพียงพอต่อการปฏิบัติงาน

จากการวิเคราะห์ปริมาณงานและภาระหน้าที่ ที่จะต้องดำเนินการในระยะ ๓ ปีข้างหน้าด้านสวัสดิการสังคมและความมั่นคงของมนุษย์ ภารกิจมีได้เกี่ยวข้องเพียงผู้ด้อยโอกาสเท่านั้น หากแต่เกี่ยวข้องกับประชาชนทุกคน เสริมสร้างสถาบันครอบครัวให้มั่นคงเป็นการป้องกันมิให้เกิดปัญหาสังคม ดังนั้น การที่จะให้ภารกิจต่างๆ ที่ได้รับมอบหมายสำเร็จได้ด้วยดี จึงมีความจำเป็นผู้รับผิดชอบงานด้านสวัสดิการสังคม จะต้องมีความสามารถพิเศษในการทำงานร่วมกับผู้อื่น ทั้งผู้บังคับบัญชา ผู้ร่วมงาน ภาคเอกชน ภาคราชการ ท้องถิ่นอื่น ๆ และประชาชน มิเพียงแต่ความสามารถในการทำงานร่วมกับผู้อื่นเท่านั้น ผู้รับผิดชอบงานด้านสวัสดิการสังคมจะต้องมีความสามารถในการจูงใจให้ผู้อื่นมีความเข้าใจมีส่วนร่วม อาสาเข้ามาเป็นเจ้าของงานร่วมและรับงานบางอย่างไปทำในฐานะเป็นเจ้าของภาคีอีกด้วย ความยากของงานนี้จึงอยู่ที่ความชัดเจนในเนื้อหา ความสามารถ

ที่เป็นที่ยอมรับ ความมีมนุษยสัมพันธ์ ให้เกียรติ ยกย่องผู้อื่น จูงใจให้เขามามีส่วนร่วม เปิดเผย มีความโปร่งใส มีความจริงใจในการทำงาน ยกย่องให้เกียรติผู้มีส่วนร่วมในการปฏิบัติงานเสมอ จึงจะทำให้ภารกิจที่ได้รับมอบหมายบรรลุวัตถุประสงค์ ขยายผลไปถึงประชาชน ในระดับครอบครัวและชุมชนได้ เพราะฉะนั้น องค์กรการบริหารส่วนตำบลพลับพลาไชย จึงได้วางแผนเพิ่มอัตรากำลังพนักงานในกองสวัสดิการสังคม จำนวน ๓ อัตรา ดังนี้

๑. ผู้อำนวยการกองสวัสดิการสังคม ระดับ ๗ (นักบริหารงานสวัสดิการสังคม ๗)
๒. หัวหน้าฝ่ายสวัสดิการสังคม ระดับ ๖ (นักบริหารงานสวัสดิการสังคม ๖)
๓. ผช.เจ้าหน้าที่พัฒนาชุมชน

สำนักงานปลัด มีการแบ่งส่วนงานออกเป็น ๒ ฝ่าย ได้แก่ฝ่ายบริหารทั่วไป และฝ่ายอำนวยการซึ่งฝ่ายอำนวยการจะดูแลงานในด้านงานเกษตร ซึ่งปัจจุบันประชากรส่วนใหญ่ในพื้นที่ตำบลพลับพลาไชยประกอบอาชีพเกษตรกรรม จากข้อมูลการขึ้นทะเบียนของสำนักงานเกษตรอำเภออุทอง ปี ๒๕๕๖ ระบุว่า มีเกษตรกรจำนวน ๑,๔๓๖ ครัวเรือน พื้นที่ทำการเกษตร รวม ๕๒,๘๗๒ ไร่ แยกเป็น พื้นที่นาข้าว ๑๔,๘๖๐ ไร่ พืชไร่ ๓๔,๑๙๕ ไร่ พืชสวน ๒,๒๖๗ ไร่ และเลี้ยงสัตว์ ๑,๔๕๐ ไร่ รายได้หลัก มาจากภาคการเกษตร ผู้บริหารจึงให้ความสำคัญและกำหนดนโยบายการพัฒนาเกษตรไว้ ๒ ข้อได้แก่ ข้อ ๒. นโยบายพัฒนาด้านเศรษฐกิจและ ข้อ ๖. นโยบายด้านการเกษตรเพื่อพัฒนาคุณภาพชีวิต งานส่งเสริมการเกษตรจึงมีงานที่ต้องศึกษา ทดลอง วิเคราะห์ วิจัย และดำเนินการที่ต้องใช้ความชำนาญเกี่ยวกับวิชาการเกษตร เช่น การปรับปรุงวิธีการผลิต การให้คำแนะนำปรึกษาปัญหาทางการเกษตร การฝึกอบรมและถ่ายทอดเทคโนโลยีทางการเกษตร การแจ้งเตือนและป้องกันการระบาดของโรคพืชและสัตว์ การส่งเสริมและพัฒนากลุ่มเกษตรกรให้มีความเข้มแข็ง การอำนวยความสะดวกและประสานงานกับหน่วยงานอื่น ๆ ที่เกี่ยวข้องเพื่อจัดฝึกอบรมถ่ายทอดความรู้ให้แก่เกษตรกร ติดตามผลการดำเนินงานและจัดทำรายงานต่าง ๆ และปฏิบัติหน้าที่อื่นที่เกี่ยวข้อง ทั้งนี้เพื่อแก้ไขปัญหาทางการเกษตรและพัฒนาคุณภาพชีวิตของเกษตรกรให้ดีขึ้น ดังนั้นเพื่อให้การดำเนินงานขององค์กรการบริหารส่วนตำบลพลับพลาไชย มีประสิทธิภาพมากยิ่งขึ้นและตอบสนองความต้องการของประชาชนได้ จึงได้วางแผนเพิ่มอัตรากำลังพนักงานในงานการเกษตร จำนวน ๒ อัตรา ดังนี้

๑. เจ้าพนักงานการเกษตร จำนวน ๑ อัตรา
๒. คนงานทั่วไป จำนวน ๑ อัตรา

เมื่อสำนักงานปลัด มีปริมาณงานที่เพิ่มมากขึ้นทั้งในด้านเอกสาร งานด้านภาคสนาม และงานในส่วนงานต่าง ๆ เช่น งานการเกษตร งานป้องกันและบรรเทาสาธารณภัย และงานส่งเสริมการท่องเที่ยว รวมทั้งงานอื่น ๆ จึงส่งผลทำให้การปฏิบัติงานในด้านการใช้รถยนต์มีความทับซ้อนกัน เพื่อแก้ปัญหาดังกล่าว จึงเห็นควรกำหนดตำแหน่ง **พนักงานขับรถยนต์** เพิ่มขึ้น ๑ อัตรา เพื่อรองรับงานในอนาคต

กองช่าง มีหน้าที่ดูแลโครงสร้างพื้นฐานในเขตพื้นที่ตำบลพลับพลาไชย ซึ่งพื้นที่ตำบลพลับพลาไชย มีปัญหาที่ต้องแก้ไขในเรื่องของ เส้นทางในการคมนาคม แหล่งน้ำสะอาดในการอุปโภค บริโภค และไฟฟ้าแสงสว่างทางสาธารณะ ซึ่งการดำเนินการดังกล่าวอาจมีข้อจำกัดในเรื่องของงบประมาณในการดำเนินงาน แต่องค์กรการบริหารส่วนตำบลพลับพลาไชย ก็ได้ดำเนินการแก้ไขในบางส่วนของถนนภายในหมู่บ้าน และถนนเพื่อชนผลิตทางการเกษตร ส่วนไฟฟ้าแสงสว่างภายในหมู่บ้านก็ได้มีการดำเนินการแก้ไขเช่นกันแต่ยังไม่ครอบคลุมพื้นที่ และเรื่องของแหล่งน้ำสะอาดในการอุปโภค บริโภค พื้นที่ตำบลพลับพลาไชยเป็น มีทั้งพื้นที่ราบลุ่ม และพื้นที่ดอน จึงทำให้ฤดูฝนจะมีน้ำท่วมในเขตพื้นที่ที่เป็นที่ราบลุ่ม ส่วนฤดูร้อนก็จะมีแล้งในพื้นที่ดอน จึงทำให้มีปัญหาในเรื่องของน้ำในการใช้อุปโภค บริโภค ซึ่งในอนาคตองค์กรการบริหารส่วนตำบลพลับพลาไชย จะดำเนินการจัดทำระบบประปาผิวดิน และได้ดิน ให้ครอบคลุมทุกพื้นที่ เพื่อแก้ไขปัญหาให้กับประชาชน แต่ในเรื่องของบุคคลในการปฏิบัติงานในกองช่าง มีบุคลากร ไม่เพียงพอในการปฏิบัติภารกิจที่จะเพิ่มมากขึ้น ดังนั้น

เพื่อให้การดำเนินงานขององค์การบริหารส่วนตำบลพลับพลาไชย มีประสิทธิภาพตอบสนองความต้องการของประชาชนได้จึงต้องมีความจำเป็นต้องขอกำหนดตำแหน่งพนักงานขับเครื่องจักรกลขนาดเบา ๑ อัตรา และคนงานทั่วไป ๒ อัตรา เพื่อจะดำเนินงานเกี่ยวกับงานประปาและงานอื่นที่เกี่ยวข้องที่จะเพิ่มมากขึ้น

กองการศึกษา ศาสนา และวัฒนธรรม มีภาระหน้าที่เกี่ยวกับการปฏิบัติงานทางการศึกษา เกี่ยวกับการวิเคราะห์ วิจัยและพัฒนาหลักสูตร การแนะแนว การวัดผล ประเมินผล การพัฒนาตำราเรียน การวางแผนการศึกษา ของมาตรฐานสถานศึกษา การจัดบริการส่งเสริมการศึกษา การใช้เทคโนโลยีทางการศึกษา การเสนอแนะเกี่ยวกับการศึกษา ส่งเสริมการวิจัย การวางโครงการ สำรวจ เก็บรวบรวมข้อมูล สถิติการศึกษา เพื่อนำไปประกอบการพิจารณากำหนดนโยบาย แผนงาน และแนวทางการปฏิบัติในการจัดการศึกษา การเผยแพร่การศึกษา กองการศึกษา ศาสนาฯ แบ่งงานออกเป็น ๔ งาน ได้แก่ งานบริหารการศึกษา งานส่งเสริมการศึกษา ศาสนา และวัฒนธรรม งานกิจการโรงเรียน และงานกีฬาและสันทนาการ ซึ่งในแต่ละงานมีอำนาจหน้าที่ที่แตกต่างกัน และมีปริมาณงานเพิ่มมากขึ้น ส่วนในเรื่องของการส่งเสริมและสนับสนุนการศึกษา ศาสนา วัฒนธรรมและประเพณีอันดีงามของประชาชน ซึ่งในพื้นที่ตำบลพลับพลาไชย มีประเพณีวัฒนธรรมที่ปฏิบัติกันมายาวนาน แต่ปัจจุบันมีค้อยมีบุคคลที่จะสืบทอดประเพณีวัฒนธรรม ซึ่งอาจเป็นปัญหาให้กับชนรุ่นหลังเรื่องของประวัติศาสตร์ และสืบทอดประเพณีวัฒนธรรมให้กับชนรุ่นหลัง ส่วนในเรื่องของ การส่งเสริมและพัฒนาแหล่งท่องเที่ยว การส่งเสริมสนับสนุนการเล่นกีฬา นั้นพื้นที่ตำบลพลับพลาไชยมีแหล่งประวัติศาสตร์เกี่ยวกับ รัชกาลที่ ๖ เสด็จพากองเสือป่ามาพักแรมที่ตำบลบ้านไช้ (ปัจจุบัน คือ ตำบลพลับพลาไชย) ในปี พ.ศ. ๒๔๕๗ สามารถเป็นแหล่งเรียนรู้ทางประวัติศาสตร์ได้ และในพื้นที่ยังมีแหล่งท่องเที่ยวที่สามารถรองรับนักท่องเที่ยวได้ เช่น ศูนย์ส่งเสริมการเกษตรจังหวัดสุพรรณบุรี โฮมสเตย์บ้านขาม ส่วนในเรื่องของกีฬา นั้นตำบลพลับพลาไชย จึงมีแนวทางจะพัฒนาเด็กและเยาวชนในพื้นที่ให้สนใจเล่นกีฬา เพื่อส่งเสริมให้เด็กนั้นมีกิจกรรมที่ประโยชน์ได้ทำร่วมกัน ทำให้เด็กมีความรัก สามัคคี ประองตองซึ่งกันและกัน แต่บุคลากรในกองการศึกษาที่รับผิดชอบงานดังกล่าวมีไม่เพียงพอ ประกอบกับจำนวนเด็กเล็กที่เข้าเรียนในศูนย์มีจำนวนมากถึงปีละประมาณ ๑๑๐ คน แต่มีครู จำนวน ๒ คน และผู้ปฏิบัติหน้าที่ดูแลเด็ก จำนวน ๔ คน จึงทำให้บุคลากรไม่เพียงพอ จากหน้าที่และความรับผิดชอบของกองการศึกษา ศาสนา และวัฒนธรรม ตามที่กล่าวมาแล้วข้างต้น กอปรกับบุคลากรในกองการศึกษาที่รับผิดชอบงานในทั้ง ๔ งานมีไม่เพียงพอ ดังนั้น เพื่อให้การดำเนินงานขององค์การบริหารส่วนตำบลพลับพลาไชย มีประสิทธิภาพเกิดประสิทธิผลตอบสนองความต้องการของประชาชนในตำบลได้ จึงมีความจำเป็นต้องขอกำหนดตำแหน่ง **หน้าฝ่ายบริหารการศึกษา** เพื่อควบคุมดูแลการปฏิบัติงานของบุคลากรในส่วนราชการ และขอตำแหน่ง **ครูผู้ดูแลเด็ก** **อันดับครูผู้ช่วย** เพื่อรองรับกับจำนวนเด็กนักเรียนที่เพิ่มขึ้นและมีอัตราส่วนเพียงพอกับจำนวนเด็กเล็ก คือ ครู ๑ คน: นักเรียน ๑๕ คน ทำให้การเรียนการสอนมีประสิทธิภาพมากขึ้น และอีกตำแหน่งที่ขอเพิ่ม คือ ตำแหน่ง **ผู้ช่วยเจ้าหน้าที่สันทนาการ** ที่จะดำเนินงานเกี่ยวกับงานกีฬาและสันทนาการในกองการศึกษาฯ และงานอื่นๆที่เกี่ยวข้อง การกำหนดเพื่อตำแหน่งในกองการศึกษาฯ เพื่อรองรับปริมาณงานที่เพิ่มมากขึ้น

กองสาธารณสุขและสิ่งแวดล้อม มีหน้าที่ความรับผิดชอบเกี่ยวกับ สาธารณสุขชุมชน ส่งเสริมสุขภาพและอนามัย การป้องกันโรคติดต่อ งานสุขภาพิบาลและสิ่งแวดล้อม และงานอื่น ๆ เกี่ยวกับการให้บริการด้านสาธารณสุข งานสัตวแพทย์ ซึ่งงานในด้านละด้านเกี่ยวกับการดูแลสุขภาพของประชาชนเป็นหลัก ทั้งในเรื่องของการป้องกันโรคติดต่อ งานส่งเสริมสุขภาพและอนามัย และงานต่าง ๆ ที่ต้องบริการประชาชน แต่เนื่องจากองค์การบริหารส่วนตำบลพลับพลาไชย มีพื้นที่ความรับผิดชอบถึง ๑๔ หมู่บ้าน จำนวนประชากร ๑๑,๘๘๓ คน จึงทำให้บริการในด้านสาธารณสุขขององค์การบริหารส่วนตำบลพลับพลาไชย เข้าประชาชนไม่ทั่วถึง ประกอบกับบุคลากรขององค์การบริหารส่วนตำบลพลับพลาไชยในกองสาธารณสุขมีจำนวนไม่เพียงพอ จึงส่งผลให้การปฏิบัติงานของบุคลากรไม่ดีเท่าที่ควร จึงเห็นควรว่าขอกำหนดตำแหน่ง



เจ้าหน้าที่ปฏิบัติงานในกองสาธารณสุข ฯ จำนวน ๑ อัตรา ในตำแหน่ง **พนักงานจ้าง** เพื่อเป็นกำลังให้กับบุคลากรของกองสาธารณสุขต่อไป

กองคลัง มีหน้าที่หน้าที่ความรับผิดชอบ เกี่ยวกับการจ่าย การรับ การนำส่งเงิน การเก็บรักษาเงิน และเอกสาร ทางการเงินอื่นๆ งานเกี่ยวกับการจัดทำงบประมาณทางการเงิน การจัดสรรงบประมาณต่างๆ การจัดทำบัญชี ทุกประเภท ทะเบียนคุมเงินได้และรายจ่ายต่างๆ งานทำงบทดลองประจำเดือน ประจำปี การจัดเก็บภาษี งานแผนที่ภาษี งานเกี่ยวกับเทศบาลและงานอื่นๆ ที่เกี่ยวข้อง และได้รับมอบหมายซึ่งองค์การบริหารส่วนตำบลพลับพลาไชย เป็นองค์กรปกครองส่วนท้องถิ่น ขนาดใหญ่ ในปีงบประมาณ ที่ผ่านมา มีรายได้ ๒๖,๖๔๙,๔๑๖.๓๔ บาท เงินอุดหนุนทั่วไป ๑๕,๓๗๙,๕๕๓.๐๐ บาท เงินอุดหนุนเฉพาะกิจ ๒๔,๔๓๖,๙๓๒.๒๖ บาท รวมเป็นเงินทั้งสิ้น ๖๖,๔๖๕,๙๐๑.๖๐ บาท หน่วยงานที่เกี่ยวข้องในการดำเนินการ คือ กองคลัง ประกอบด้วย

๑. งานจัดเก็บรายได้ มีหน้าที่ในการจัดเก็บภาษีต่าง ๆ เช่น ภาษีโรงเรือนและที่ดิน ภาษีบำรุงท้องที่ ภาษีป้าย โดยผู้อยู่ในข่ายเสียภาษี ๓ ประเภท ประมาณ ๔,๐๐๐ ราย ค่าธรรมเนียมเก็บขยะมูลฝอย ประมาณ ๑,๐๐๐ ราย และค่าน้ำประปา ประมาณ ๑,๐๐๐ ราย โดยมีข้าราชการ ๒ คน มีคนงานทั่วไป ๑ คน มีผู้ช่วยเจ้าหน้าที่จัดเก็บรายได้ ๑ คน ทำหน้าที่ ปรับปรุงแผนที่ภาษี

๒. งานการเงิน มีหน้าที่ในการจัดทำเอกสารเบิกจ่าย ซึ่งในปีหนึ่ง ๆ มีฎีกาเบิกจ่ายทั้งหมด ประมาณ ๑,๐๐๐ ฎีกา และทำหน้าที่ในการคืนหลักประกันสัญญาให้กับผู้รับจ้าง โดยมีข้าราชการ ๑ คน และผู้ช่วยเจ้าหน้าที่การเงินฯ ๑ คน

๓. งานบัญชี ทำหน้าที่ในการบันทึกบัญชี เช่น ลงบัญชีเงินสดรับ เงินสดจ่าย บัญชีแยกประเภทรวมทั้งการปิดบัญชีสิ้นเดือน โดยมีข้าราชการ ๑ คน

๔. งานพัสดุ มีหน้าที่ในการจัดซื้อจัดจ้าง ทำแผนจัดซื้อจัดจ้าง รายงานผลการจัดซื้อจัดจ้าง ทะเบียนคุมรับจ่ายวัสดุ ครุภัณฑ์ ควบคุมทะเบียนทรัพย์สิน การยืม-การจำหน่ายพัสดุครุภัณฑ์ การตรวจสอบพัสดุประจำปี การบันทึกงานจัดซื้อจัดจ้าง ด้วยระบบ e-GP โดยมีข้าราชการ ๑ คนและคนงานทั่วไป ๒ คน ปัจจุบันมีการจัดซื้อจัดจ้างจำนวน ๒๓๖ รายการ

ในทางปฏิบัติที่ผ่านมา จะเห็นได้ว่า ปริมาณงานมีมาก ทำให้งานที่ออกมาล่าช้า ไม่ทันใจชาวบ้านที่มาเสียภาษี

ดังนั้น เพื่อให้การดำเนินงานขององค์การบริหารส่วนตำบลพลับพลาไชย มีประสิทธิภาพเกิดประสิทธิผลตอบสนองความต้องการของประชาชนในตำบลได้ จึงมีความจำเป็นต้องขอกำหนดตำแหน่งดังต่อไปนี้ เพื่อรองรับภารกิจที่จะเกิดขึ้น

**๑. หัวหน้าฝ่ายงานบัญชี จำนวน ๑ อัตรา**

**๒. หัวหน้าฝ่ายงานพัฒนาและจัดเก็บรายได้ จำนวน ๑ อัตรา**

**๓. ผู้ช่วยเจ้าหน้าที่พัสดุ จำนวน ๒ อัตรา**

**๔. ผู้ช่วยเจ้าหน้าที่จัดเก็บรายได้ จำนวน ๑ อัตรา**

จากภารกิจที่เพิ่มมากขึ้น และการปฏิบัติงานที่เพิ่มขึ้นของทุกกองงาน จึงมีความจำเป็นที่จะต้องมีหน่วยงานตรวจสอบการปฏิบัติงานเพื่อเป็นการตรวจสอบเบื้องต้นในการปฏิบัติงานให้เป็นไปตามระเบียบ เพื่อมิให้การปฏิบัติงานนั้นมีความผิดพลาด ดังนั้น ในอนาคตองค์การบริหารส่วนตำบลพลับพลาไชย จึงต้องมีความจำเป็นที่จะต้องกำหนดตำแหน่ง **เจ้าหน้าที่ตรวจสอบภายใน** เพื่อเป็นการควบคุมดูแลการปฏิบัติงานเพื่อมิให้เกิดความผิดพลาดในเบื้องต้น

ดังนั้น องค์การบริหารส่วนตำบลพลับพลาไชย จึงขอกำหนดกำหนดส่วนราชการเพิ่ม ๑ ส่วน ได้แก่ กองสวัสดิการสังคม พร้อมทั้งกำหนดกรอบอัตรากำลังพนักงานส่วนตำบล ในตำแหน่ง ผอ.กองสวัสดิการสังคม และตำแหน่ง หัวหน้าฝ่ายสวัสดิการสังคม สำนักงานปลัด ขอกำหนดกรอบอัตรากำลัง ได้แก่

เจ้าพนักงานการเกษตร พนักงานขับรถยนต์ ส่วนในกองช่าง ขอกำหนดกรอบอัตรากำลังเพิ่มในตำแหน่ง คนงานทั่วไป จำนวน ๒ อัตรา และพนักงานขับเครื่องจักรกลขนาดเบา กองการศึกษาฯ ขอกำหนดกรอบอัตรากำลัง หัวหน้าฝ่ายบริหารการศึกษา ครูผู้ดูแลเด็ก ผช.เจ้าหน้าที่สันหนนาการ กองคลัง ขอกำหนดกรอบอัตรากำลัง ตำแหน่งหัวหน้าฝ่ายงานบัญชี หัวหน้าฝ่ายงานพัฒนาและจัดเก็บรายได้ ผช.เจ้าหน้าที่พัสดุ จำนวน ๒ อัตรา และผช.เจ้าหน้าที่จัดเก็บรายได้ กองสาธารณสุข ขอกำหนดกรอบตำแหน่ง พนักงานจ้าง และเพื่อให้การทำงานมีประสิทธิภาพมากขึ้น จึงขอحددตำแหน่ง เจ้าหน้าที่ตรวจสอบภายใน รวมกรอบอัตรากำลังที่คาดว่าจะกำหนดเพิ่ม พนักงานส่วนตำบล ๘ อัตรา พนักงานจ้าง ๙ อัตรา เมื่อรวมกับกรอบอัตรากำลังเดิมเป็นจำนวนทั้งสิ้น ๓๙ อัตรา พนักงานจ้างทั้งสิ้น จำนวน ๓๙ อัตรา

หากเปรียบเทียบจำนวนอัตรากำลังขององค์การบริหารส่วนตำบลพลับพลาไชยกับองค์การบริหารส่วนตำบลข้างเคียงที่มีงบประมาณและภาระหน้าที่ใกล้เคียงกัน ปรากฏดังนี้

ลำดับ	อปท.	การกำหนดส่วนราชการ	งบประมาณรายจ่ายปี ๒๕๕๘	พนักงานส่วนตำบล (คน)	พนักงานจ้าง (คน)	หมายเหตุ
๑	อบต.ดอนคา	๕	๕๕,๐๐๐,๐๐๐	๕๖	๓๓	
๒	อบต.ดอนเจดีย์	๖	๕๒,๖๙๔,๐๐๐	๕๐	๓๑	
๓	อบต.บ่อสุพรรณ	๖	๕๘,๐๐๐,๐๐๐	๕๐	๕๐	
๔	อบต.ทุ่งคอก	๖	๔๑,๐๘๘,๖๖๐	๔๓	๕๐	

## ๘. โครงการการกำหนดส่วนราชการ

จากสภาพปัญหาขององค์การบริหารส่วนตำบลพลับพลาไชย มีภารกิจ อำนาจหน้าที่ที่จะต้องดำเนินการแก้ไขปัญหาดังกล่าว ภายใต้อำนาจหน้าที่ที่กำหนดไว้ ตามพระราชบัญญัติสภาตำบลและองค์การบริหารส่วนตำบล พ.ศ. ๒๕๓๗ และตามพระราชบัญญัติกำหนดแผนและขั้นตอนการกระจายอำนาจให้แก่องค์กรปกครองส่วนท้องถิ่น พ.ศ. ๒๕๔๒ โดยกำหนดโครงสร้างส่วนราชการ ดังนี้

สำนักงานปลัด มี ๒ ฝ่าย ได้แก่ ฝ่ายบริหารทั่วไป มีภารกิจ งานบริหารทั่วไป งานนโยบายและแผน งานกิจการสภา อบต. งานบุคลากร งานทะเบียนพาณิชย์ และงานกฎหมายและคดี ฝ่ายอำนวยการ มีภารกิจ งานป้องกันและบรรเทาสาธารณภัย งานส่งเสริมการเกษตร งานสังคมสงเคราะห์ และงานส่งเสริมการท่องเที่ยว

กองคลัง มีภารกิจด้านงานการเงิน งานการบัญชี งานพัฒนาและจัดเก็บรายได้ งานทะเบียนทรัพย์สินและพัสดุ

กองช่าง มีภารกิจด้านงานก่อสร้าง งานออกแบบ งานประสานสาธารณสุขประโภค งานผังเมือง งานประปา

กองการศึกษา ศาสนา และวัฒนธรรม มีภารกิจด้านงานบริหารการศึกษา งานส่งเสริมการศึกษา ศาสนาและวัฒนธรรม งานกิจการโรงเรียน

กองสาธารณสุขและสิ่งแวดล้อม มีภารกิจด้านงานอนามัยและสิ่งแวดล้อม งานส่งเสริมสุขภาพและสาธารณสุข งานรักษาความสะอาด

## ๘.๑ การกำหนดโครงสร้าง

โครงสร้างตามแผนอัตรากำลังปัจจุบัน	โครงสร้างตามแผนอัตรากำลังใหม่
<p><b>๑. สำนักงานปลัด</b></p> <p><b>๑.๑ ฝ่ายบริหารทั่วไป</b></p> <ul style="list-style-type: none"> <li>- งานบริหารทั่วไป</li> <li>- งานบุคลากร</li> <li>- งานสังคมสงเคราะห์</li> <li>- งานป้องกันและบรรเทาสาธารณภัย</li> <li>- งานการเกษตร</li> </ul> <p><b>๑.๒ ฝ่ายอำนวยการ</b></p> <ul style="list-style-type: none"> <li>- งานส่งเสริมการท่องเที่ยว</li> <li>- งานนโยบายและแผน</li> <li>- งานกฎหมายและคดี</li> <li>- งานกิจการสภา อบต.</li> </ul> <p><b>๒. กองคลัง</b></p> <ul style="list-style-type: none"> <li>- งานการเงิน</li> <li>- งานการบัญชี</li> <li>- งานพัฒนาและจัดเก็บรายได้</li> <li>- งานทะเบียน ทรัพย์สินและพัสดุ</li> </ul> <p><b>๓. กองช่าง</b></p> <ul style="list-style-type: none"> <li>- งานก่อสร้าง</li> <li>- งานออกแบบและควบคุมอาคาร</li> <li>- งานประสานสาธาณูปโภค</li> <li>- งานผังเมือง</li> </ul> <p><b>๔. กองการศึกษา ศาสนา และวัฒนธรรม</b></p> <ul style="list-style-type: none"> <li>- งานบริหารการศึกษา</li> <li>- งานส่งเสริมการศึกษาศาสนาและวัฒนธรรม</li> <li>- งานกิจการโรงเรียน</li> </ul> <p><b>๕. กองสาธารณสุข และสิ่งแวดล้อม</b></p> <ul style="list-style-type: none"> <li>- งานอนามัยและสิ่งแวดล้อม</li> <li>- งานส่งเสริมสุขภาพและสาธารณสุข</li> <li>- งานรักษาความสะอาด</li> </ul>	<p><b>๑. สำนักงานปลัด</b></p> <p><b>๑.๑ ฝ่ายบริหารทั่วไป</b></p> <ul style="list-style-type: none"> <li>- งานบริหารทั่วไป</li> <li>- งานบุคลากร</li> <li>- งานนโยบายและแผน</li> <li>- งานกิจการสภา อบต.</li> </ul> <p><b>๑.๒ ฝ่ายอำนวยการ</b></p> <ul style="list-style-type: none"> <li>- งานสังคมสงเคราะห์</li> <li>- งานป้องกันและบรรเทาสาธารณภัย</li> <li>- งานส่งเสริมการท่องเที่ยว</li> <li>- งานการเกษตร</li> <li>- งานกฎหมายและคดี</li> </ul> <p><b>๒. กองคลัง</b></p> <ul style="list-style-type: none"> <li>- งานการเงิน</li> <li>- งานการบัญชี</li> <li>- งานพัฒนาและจัดเก็บรายได้</li> <li>- งานทะเบียน ทรัพย์สินและพัสดุ</li> </ul> <p><b>๓. กองช่าง</b></p> <ul style="list-style-type: none"> <li>- งานก่อสร้าง</li> <li>- งานออกแบบ</li> <li>- งานประสานสาธาณูปโภค</li> <li>- งานผังเมือง</li> <li>- งานประปา</li> </ul> <p><b>๔. กองการศึกษา ศาสนา และวัฒนธรรม</b></p> <ul style="list-style-type: none"> <li>- งานบริหารการศึกษา</li> <li>- งานส่งเสริมการศึกษาศาสนาและวัฒนธรรม</li> <li>- งานกิจการโรงเรียน</li> <li>- งานกีฬาและันทนาการ</li> </ul> <p><b>๕. กองสาธารณสุข และสิ่งแวดล้อม</b></p> <ul style="list-style-type: none"> <li>- งานอนามัยและสิ่งแวดล้อม</li> <li>- งานส่งเสริมสุขภาพและสาธารณสุข</li> <li>- งานรักษาความสะอาด</li> </ul>

## ๘.๒ การวิเคราะห์การกำหนดตำแหน่ง

ขั้นตอนการวิเคราะห์เพื่อการกำหนดจำนวนตำแหน่ง มี ๓ ขั้นตอน ดังนี้

**ขั้นตอนที่ ๑** การสำรวจและวิเคราะห์ข้อมูลและปัญหาเกี่ยวกับกำลังคนในปัจจุบัน เพื่อจะได้ทราบลักษณะโครงสร้างของกำลังคนปัจจุบันหรือเป็นการชี้ให้เห็นปัญหาที่เกิดจากลักษณะโครงสร้างของกำลังคนและเป็นพื้นฐานในการกำหนดนโยบายและแผนกำลังคนต่อไป

ประเภทของข้อมูลที่ทำการศึกษาและวิเคราะห์

๑. ข้อมูลทั่วไปเกี่ยวกับกำลังคน (ของบุคคล)

๒. ข้อมูลเกี่ยวกับความเคลื่อนไหวของกำลังคน เช่น การบรรจุ การเลื่อน/ปรับตำแหน่ง การ

โอน การลาออก ฯ

๓. ข้อมูลอื่น ๆ ที่จำเป็นในการวิเคราะห์เพิ่มเติม

**ขั้นตอนที่ ๒** การวิเคราะห์การใช้กำลังคน วิเคราะห์ว่าปัจจุบันใช้กำลังคนได้เหมาะสมหรือไม่ ตรงไหนใช้คนเกินกว่างาน หรือคนขาดแคลนส่วนใด เพื่อนำข้อมูลมาใช้ในการกำหนดจำนวนคนให้เหมาะสมและเป็นแนวทางในการปรับปรุงการบริหารงานให้เหมาะสมกับสภาพแวดล้อม และเพิ่มประสิทธิภาพของคนในองค์กร

แนวทางการวิเคราะห์การใช้กำลังคน ๑๐ ประการ

๑. มีการกำหนดหน้าที่ความรับผิดชอบของตำแหน่งต่าง ๆ หรือไม่

๒. นโยบายและโครงสร้างเป็นอุปสรรคในการปฏิบัติงานหรือไม่

๓. ปริมาณงานของเจ้าหน้าที่เหมาะสมหรือไม่ งานใดควรเพิ่มงานใดควรลด

๔. ศึกษาดูว่ามีผู้ดำรงตำแหน่งที่มีคุณสมบัติไม่เหมาะสมกับภารกิจหน้าที่และควรมอบให้ใคร

ดำเนินการแทน

๕. สำรวจการใช้ลูกจ้างว่าทำงานได้เต็มที่หรือไม่ มอบหมายงานเพิ่มได้หรือไม่

๖. การจัดหน่วยงานและขั้นตอนวิธีการปฏิบัติงานมีประสิทธิภาพ ประหยัดและรวดเร็วหรือไม่

๗. เจ้าหน้าที่มีความรู้ ความชำนาญและความสามารถเหมาะสมกับงานหรือไม่

๘. ควรจัดฝึกอบรมเจ้าหน้าที่ในเรื่องใดเพื่อให้มีความสามารถ/ทักษะเหมาะสมกับงานปัจจุบันและ

งานอนาคต

๙. มีการใช้คนเต็มที่ได้หรือไม่ มีการมอบหมายและควบคุมงานเหมาะสมหรือไม่

๑๐. สร้างมาตรการและสิ่งจูงใจเพื่อช่วยเพิ่มปริมาณงานและประสิทธิภาพงานอย่างไร

**ขั้นตอนที่ ๓** การคำนวณจำนวนกำลังคนที่ต้องการ มีวิธีคำนวณที่สำคัญ ดังนี้

๑. การคำนวณจากปริมาณงานและมาตรฐานการทำงาน วิธีนี้มีสิ่งสำคัญต้องทราบ ๒ ประการ

๑.๑ ปริมาณงาน ต้องทราบสถิติปริมาณงาน หรือ ผลงานที่ผ่านมาในแต่ละปีของหน่วยงาน และมีการคาดคะเนแนวโน้มการเพิ่ม/ลดของปริมาณงาน อาจคำนวณอัตราเพิ่มของปริมาณงานในปีที่ผ่านมา แล้วนำมาคาดคะเนปริมาณงานในอนาคต สิ่งสำคัญคือ ปริมาณงานหรือผลงานที่นำมาใช้คำนวณต้องใกล้เคียงความจริงและน่าเชื่อถือ มีหลักฐานพอจะอ้างอิงได้

๑.๒ มาตรฐานการทำงาน หมายถึง เวลามาตรฐานที่คน ๑ คน จะใช้การทำงานแต่ละชิ้น

การคิดวันและเวลาทำงานมาตรฐานของข้าราชการ มีวิธีการคิด ดังนี้

๑ ปี จะมี ๕๒ สัปดาห์

๑ สัปดาห์จะทำ ๕ วัน

๑ ปี จะมีวันทำ ๒๖๐ วัน

วันหยุดราชการประจำปี

๑๓ วัน

วันหยุดพักผ่อนประจำปี (พักร้อน)	๑๐	วัน
คิดเฉลี่ยวันหยุดลาภิจ ลาป่วย	๗	วัน
รวมวันหยุดใน ๑ ปี	๓๐	วัน
* วันทำงานมาตรฐานของข้าราชการใน ๑ ปี	๒๓๐	วัน
เวลาทำงานมาตรฐานของข้าราชการใน ๑ วัน	๖	ชั่วโมง
(๐๘.๓๐-๑๖.๓๐ น.- เวลาพักกลางวัน ๑ ชม.-เวลาพักส่วนตัว ๑ ชม.)		
** เวลาทำงานของข้าราชการใน ๑ ปี (๒๓๐ x ๖)	๑,๓๘๐	ชั่วโมง
หรือ	(๑,๓๘๐ x ๖๐)	๘๒,๘๐๐ นาที

ซึ่งในการกำหนดจำนวนตำแหน่งข้าราชการจะใช้เวลาทำงานมาตรฐานนี้เป็นเกณฑ์

### สูตรในการคำนวณ

$$\text{จำนวนคน} = \frac{\text{ปริมาณงานทั้งหมด(๑ปี)} \times \text{เวลามาตรฐานต่อ ๑ ขึ้น}}{\text{เวลาทำงานมาตรฐานต่อคนต่อปี}}$$

๒. การคำนวณจากปริมาณงานและจำนวนคนที่ใช้อยู่ในปัจจุบัน วิธีนี้ต้องทราบสถิติผลงานหรือปริมาณงานที่ผ่านมาในแต่ละปี รวมทั้งจำนวนคนที่ทำงานเหล่านั้นในแต่ละปี เพื่อใช้เป็นแนวสำหรับการกำหนดจำนวนตำแหน่ง หรือจำนวนคนในกรณีที่มีปริมาณงานเปลี่ยนแปลงไป ซึ่งจากข้อมูลดังกล่าว อาจนำมาคำนวณหาอัตราส่วนระหว่างปริมาณงานกับจำนวนคนที่ต้องการสำหรับงานต่าง ๆ ได้ เช่น งานด้านสารบรรณ หรืองานด้านการเงิน แต่มีข้อควรระวังสำหรับการคำนวณแบบนี้ คือ

๒.๑ ต้องศึกษาให้แน่ชัดว่า เจ้าหน้าที่ที่มีอยู่เดิมทำงานเต็มทีหรือไม่

๒.๒ งานบางอย่างมีปริมาณเพิ่มขึ้น แต่ไม่สัมพันธ์กับจำนวนเจ้าหน้าที่ จึงไม่สามารถคำนวณโดยวิธีธรรมดาแบบนี้ได้ ต้องใช้วิธีการคำนวณที่ซับซ้อนกว่านี้

จากแนวทางการวิเคราะห์การกำหนดตำแหน่งดังกล่าว องค์การบริหารส่วนตำบลพลับพลาไชย จึงได้กำหนดตำแหน่งดังต่อไปนี้

องค์การบริหารส่วนตำบลพลับพลาไชย ได้วิเคราะห์การกำหนดตำแหน่งจากภารกิจที่จะดำเนินการในแต่ละส่วนราชการในอนาคต ๓ ปี ซึ่งเป็นตัวสะท้อนให้เห็นว่าปริมาณงานในแต่ละส่วนราชการ มีเท่าใด เพื่อนำมาวิเคราะห์ว่าจะใช้ตำแหน่งใด จำนวนเท่าใด ในส่วนราชการใด ในระยะเวลา ๓ ปี ข้างหน้า จึงจะเหมาะสมกับภารกิจและปริมาณงานและเพื่อให้คุ้มค่าต่อการใช้จ่ายงบประมาณขององค์กรปกครองส่วนท้องถิ่น และเพื่อให้การบริหารงานขององค์กรปกครองส่วนท้องถิ่นเป็นไปอย่างมีประสิทธิภาพ ประสิทธิผล โดยนำผลการวิเคราะห์ตำแหน่งมากรอกข้อมูลลงในกรอบอัตรากำลัง ๓ ปี ดังนี้

กรอบอัตรากำลังพนักงานส่วนตำบล ๓ ปี ระหว่างปี ๒๕๕๘-๒๕๖๐

ส่วนราชการ	กรอบ อัตรากำลังเดิม	อัตราตำแหน่งที่คาดว่าจะต้องใช้ ในช่วง ระยะเวลา ๓ ปีข้างหน้า			เพิ่ม/ลด			หมายเหตุ
		๒๕๕๘	๒๕๕๙	๒๕๖๐	๒๕๕๘	๒๕๕๙	๒๕๖๐	
ปลัด อบต. ๘ (นักบริหารงาน อบต. ๘)	๑	๑	๑	๑	-	-	-	
รองปลัด อบต. ๗ (นักบริหารงาน อบต. ๗)	๑	๑	๑	๑	-	-	-	
<b>สำนักงานปลัด(๐๑)</b>	-	-	-	-	-	-	-	
หัวหน้าสำนักปลัด(นักบริหารงานทั่วไป ๗)	๑	๑	๑	๑	-	-	-	ว่างเดิม
หัวหน้าฝ่ายบริหารทั่วไป (นักบริหารงานทั่วไป ๖)	๑	๑	๑	๑	-	-	-	
หัวหน้าฝ่ายอำนวยการ (นักบริหารงานทั่วไป ๖)	๑	๑	๑	๑	-	-	-	
เจ้าหน้าที่วิเคราะห์นโยบายและแผน ๓-๕/๖ว	๑	๑	๑	๑	-	-	-	
บุคลากร ๓-๕/๖ว	๑	๑	๑	๑	-	-	-	ว่างเดิม
นักพัฒนาชุมชน ๓-๕/๖ว	๒	๒	๒	๒	-	-	-	ว่างเดิม
นักวิชาการเกษตร ๓-๕/๖ว	๑	๑	๑	๑	-	-	-	
จพง.ป้องกันและบรรเทาสาธารณภัย ๒-๔/๕	๑	๑	๑	๑	-	-	-	
เจ้าหน้าที่ธุรการ ๑-๓/๔	๑	๑	๑	๑	-	-	-	ว่างเดิม
<b>พนักงานจ้างตามภารกิจ</b>	-	-	-	-	-	-	-	
ผช.เจ้าหน้าที่บันทึกข้อมูล	๑	๑	๑	๑	-	-	-	
พนักงานขับเครื่องจักรกลขนาดเบา	๑	๑	๑	๑	-	-	-	
ผช.เจ้าหน้าที่ประชาสัมพันธ์	๑	๑	๑	๑	-	-	-	ว่างเดิม
<b>พนักงานจ้างทั่วไป</b>	-	-	-	-	-	-	-	
พนักงานขับรถยนต์	๑	๑	๑	๑	-	-	-	
นักการภารโรง	๑	๑	๑	๑	-	-	-	
นักการ	๑	๑	๑	๑	-	-	-	
คนงานทั่วไป	๕	๕	๕	๕	-	-	-	
พนักงานสูบน้ำ (ถ่ายโอน)	๑	๑	๑	๑	-	-	-	
<b>กองคลัง(๐๔)</b>	-	-	-	-	-	-	-	
ผู้อำนวยการกองคลัง (นักบริหารงานการคลัง ๗)	๑	๑	๑	๑	-	-	-	
นักวิชาการเงินและบัญชี ๓-๕/๖ว	๑	๑	๑	๑	-	-	-	
นักวิชาการจัดเก็บรายได้ ๓-๕/๖ว	๑	๑	๑	๑	-	-	-	
นักวิชาการคลัง ๓-๕/๖ว	๑	๑	๑	๑	-	-	-	
นักวิชาการพัสดุ ๓-๕/๖ว	๑	๑	๑	๑	-	-	-	ว่างเดิม
เจ้าพนักงานการเงินและบัญชี ๒-๔/๕	๑	๑	๑	๑	-	-	-	ว่างเดิม
เจ้าพนักงานจัดเก็บรายได้ ๒-๔/๕	๑	๑	๑	๑	-	-	-	
เจ้าพนักงานพัสดุ ๒-๔/๕	๑	๑	๑	๑	-	-	-	

เจ้าพนักงานการเงินและบัญชี ๒-๔/๕	๑	๑	๑	๑	-	-	-	ว่างเดิม
เจ้าพนักงานจัดเก็บรายได้ ๒-๔/๕	๑	๑	๑	๑	-	-	-	
เจ้าพนักงานพัสดุ ๒-๔/๕	๑	๑	๑	๑	-	-	-	
เจ้าหน้าที่จัดเก็บรายได้ ๑-๓/๔	๑	๑	๑	๑	-	-	-	ว่างเดิม
เจ้าหน้าที่พัสดุ ๑-๓/๔	๑	๑	๑	๑	-	-	-	ว่างเดิม
<b>พนักงานจ้างตามภารกิจ</b>	-	-	-	-	-	-	-	
ผช.เจ้าหน้าที่จัดเก็บรายได้	๑	๑	๑	๑				
ผช.เจ้าหน้าที่การเงินและบัญชี	๑	๑	๑	๑				
<b>พนักงานจ้างทั่วไป</b>	-	-	-	-	-	-	-	
คนงานทั่วไป	๓	๓	๓	๓	-	-	-	
<b>กองช่าง(๐๕)</b>	-	-	-	-	-	-	-	
ผู้อำนวยการกองช่าง (นักบริหารงานช่าง ๗)	๑	๑	๑	๑	-	-	-	
วิศวกรโยธา ๓-๕/๖ว	๑	๑	๑	๑	-	-	-	ว่างเดิม
ช่างโยธา ๑-๓/๔	๑	๑	๑	๑	-	-	-	
<b>พนักงานจ้างตามภารกิจ</b>	-	-	-	-	-	-	-	
ผช.ช่างโยธา	๑	๑	๑	๑	-	-	-	
<b>พนักงานจ้างทั่วไป</b>	-	-	-	-	-	-	-	
คนงานทั่วไป	๓	๓	๓	๓	-	-	-	
<b>กองสาธารณสุขและสิ่งแวดล้อม(๐๖)</b>	-	-	-	-	-	-	-	
ผู้อำนวยการกองสาธารณสุขฯ (นักบริหารงานสาธารณสุข๗)	๑	๑	๑	๑	-	-	-	ว่างเดิม
เจ้าพนักงานสาธารณสุขชุมชน ๒-๔/๕	๑	๑	๑	๑	-	-	-	ว่างเดิม
<b>พนักงานจ้างตามภารกิจ</b>	-	-	-	-	-	-	-	
พนักงานขับเครื่องจักรกลขนาดเบา	๑	๑	๑	๑	-	-	-	
<b>พนักงานจ้างทั่วไป</b>	-	-	-	-	-	-	-	
คนงานประจำรถขยะ	๓	๓	๓	๓	-	-	-	

กองการศึกษา ศาสนา และ วัฒนธรรม(๐๘)	-	-	-	-	-	-	-	
ผู้อำนวยการกองการศึกษาฯ(นักบริหารการศึกษา ๗)	๑	๑	๑	๑	-	-	-	ว่างเดิม
นักวิชาการศึกษา ๓-๕/๖ว	๑	๑	๑	๑	-	-	-	
ศูนย์พัฒนาเด็กเล็กตำบลพลับพลาไชย	-	-	-	-	-	-	-	
ครู อันดับ คศ.๑	๑	๑	๑	๑	-	-	-	
ครู อันดับ คศ.๑	๑	๑	๑	๑	-	-	-	
ครูผู้ดูแลเด็ก อันดับครูผู้ช่วย	-	-	๑	๑	-	+๑	-	เพิ่มปี ๕๙ รอกรมจัดสรร
พนักงานจ้างตามภารกิจ	-	-	-	-	-	-	-	
ผช.ครูผู้ดูแลเด็ก (ผู้มีทักษะ)	๒	๒	๒	๒	-	-	-	ว่างเดิม
ผช.ครูผู้ดูแลเด็ก (ผู้มีทักษะ)	๑	๑	๑	๑	-	-	-	
พนักงานจ้างทั่วไป	-	-	-	-	-	-	-	
ผู้ดูแลเด็ก	๑	๑	๑	๑	-	-	-	
คนงานทั่วไป	๑	๑	๑	๑	-	-	-	
<b>รวมพนักงานส่วนตำบลทั้งสิ้น</b>	<b>๖๑</b>	<b>๖๑</b>	<b>๖๒</b>	<b>๖๒</b>	-	+๑	-	

หมายเหตุ ครูผู้ดูแลเด็ก อันดับครูผู้ช่วย เปิดรอกรมจัดสรรอัตราตำแหน่งให้ (การสรรหาตำแหน่งดังกล่าวให้กระทำได้อีกต่อเมื่อได้รับแจ้งอนุมัติจัดสรรอัตราว่างจากกรมส่งเสริมการปกครองท้องถิ่นแล้ว)





	<b>กองคลัง(๐๔)</b>		-	-	-	-	-	-	-	-	-	-	-	-	-	-	-	
๒๑	ผอ.กองคลัง (นักบริหารงานการคลัง ๗)	๗	๑	๑	๓๓๕,๘๘๐	๑	๑	๑	-	-	-	๑๑,๗๖๐	๑๑,๘๘๐	๑๒,๒๔๐	๓๔๗,๖๔๐	๓๕๙,๕๒๐	๓๗๑,๗๖๐	
๒๒	นักวิชาการเงินและบัญชี	๕	๑	๑	๒๒๓,๐๘๐	๑	๑	๑	-	-	-	๘,๕๒๐	๘,๘๘๐	๘,๗๖๐	๒๓๑,๖๐๐	๒๔๐,๔๘๐	๒๔๙,๒๔๐	
๒๓	นักวิชาการจัดเก็บรายได้	๕	๑	๑	๒๒๓,๐๘๐	๑	๑	๑	-	-	-	๘,๕๒๐	๘,๘๘๐	๘,๗๖๐	๒๓๑,๖๐๐	๒๔๐,๔๘๐	๒๔๙,๒๔๐	
๒๔	นักวิชาการคลัง	๔	๑	๑	๑๙๖,๐๘๐	๑	๑	๑	-	-	-	๗,๔๔๐	๗,๓๒๐	๗,๔๔๐	๒๐๓,๕๒๐	๒๑๐,๘๘๐	๒๑๘,๒๘๐	
๒๕	นักวิชาการพัสดุ	๓-๕/๖	๑	-	๒๔๒,๗๐๐	๑	๑	๑	-	-	-	๘,๕๕๐	๘,๕๕๐	๘,๕๕๐	๒๕๑,๒๕๐	๒๕๙,๘๖๐	๒๖๘,๔๔๐	ว่างเต็ม
๒๖	เจ้าพนักงานการเงินและบัญชี	๒-๔/๕	๑	-	๑๙๘,๙๖๐	๑	๑	๑	-	-	-	๗,๐๘๐	๗,๐๘๐	๗,๐๘๐	๒๐๖,๐๔๐	๒๑๓,๑๒๐	๒๒๐,๒๐๐	ว่างเต็ม
๒๗	เจ้าพนักงานจัดเก็บรายได้	๔	๑	๑	๑๖๘,๓๖๐	๑	๑	๑	-	-	-	๖,๔๘๐	๖,๘๔๐	๖,๙๖๐	๑๗๔,๘๘๐	๑๘๑,๖๘๐	๑๘๘,๖๔๐	
๒๘	เจ้าหน้าที่จัดเก็บรายได้	๑-๓/๔	๑	๑	๑๖๕,๗๘๐	๑	๑	๑	-	-	-	๕,๖๔๐	๕,๖๔๐	๕,๖๔๐	๑๗๑,๔๒๐	๑๗๗,๐๖๐	๑๘๒,๗๐๐	ว่างเต็ม
๒๙	เจ้าพนักงานพัสดุ	๓	๑	๑	๑๖๕,๘๔๐	๑	๑	๑	-	-	-	๖,๐๐๐	๕,๘๘๐	๕,๗๖๐	๑๗๑,๘๘๐	๑๗๗,๗๒๐	๑๘๓,๔๘๐	
๓๐	เจ้าหน้าที่พัสดุ	๑-๓/๔	๑	-	๑๖๕,๗๘๐	๑	๑	๑	-	-	-	๕,๖๔๐	๕,๖๔๐	๕,๖๔๐	๑๗๑,๔๒๐	๑๗๗,๐๖๐	๑๘๒,๗๐๐	ว่างเต็ม
	<b>พนักงานจ้างตามภารกิจ</b>		-	-	-	-	-	-	-	-	-	-	-	-	-	-	-	
๓๑	ผช.เจ้าหน้าที่จัดเก็บรายได้		๑	๑	๑๑๖,๗๖๐	๑	๑	๑	-	-	-	๔,๖๘๐	๔,๙๒๐	๕,๑๖๐	๑๒๑,๔๔๐	๑๒๖,๓๖๐	๑๓๑,๕๒๐	
๓๒	ผช.เจ้าหน้าที่การเงินและบัญชี		๑	๑	๑๑๒,๘๐๐	๑	๑	๑	-	-	-	๔,๕๖๐	๔,๘๐๐	๔,๙๒๐	๑๑๗,๓๖๐	๑๒๒,๑๖๐	๑๒๗,๐๘๐	
	<b>พนักงานจ้างทั่วไป</b>		-	-	-	-	-	-	-	-	-	-	-	-	-	-	-	
๓๓	คนงานทั่วไป		๓	๓	๓๒๔,๐๐๐	๓	๓	๓	-	-	-	-	-	-	๓๒๔,๐๐๐	๓๒๔,๐๐๐	๓๒๔,๐๐๐	
	<b>กองช่าง(๐๕)</b>		-	-	-	-	-	-	-	-	-	-	-	-	-	-	-	
๓๔	ผอ.กองช่าง (นักบริหารงานช่าง ๗)	๗	๑	๑	๓๔๗,๖๔๐	๑	๑	๑	-	-	-	๑๑,๘๘๐	๑๒,๒๔๐	๑๒,๙๖๐	๓๕๙,๕๒๐	๓๗๑,๗๖๐	๓๘๔,๗๒๐	
๓๕	วิศวกรโยธา	๓-๕/๖	๑	-	๒๔๒,๗๐๐	๑	๑	๑	-	-	-	๘,๕๕๐	๘,๕๕๐	๘,๕๕๐	๒๕๑,๒๕๐	๒๕๙,๘๖๐	๒๖๘,๔๔๐	ว่างเต็ม
๓๖	ช่างโยธา	๔	๑	๑	๑๕๒,๗๖๐	๑	๑	๑	-	-	-	๖,๐๐๐	๖,๓๖๐	๖,๖๐๐	๑๕๘,๗๖๐	๑๖๕,๑๒๐	๑๗๑,๗๒๐	
	<b>พนักงานจ้างตามภารกิจ</b>		-	-	-	-	-	-	-	-	-	-	-	-	-	-	-	
๓๗	ผช.ช่างโยธา		๑	๑	๑๑๖,๗๖๐	๑	๑	๑	-	-	-	๔,๖๘๐	๔,๙๒๐	๕,๑๖๐	๑๒๑,๔๔๐	๑๒๖,๓๖๐	๑๓๑,๕๒๐	
	<b>พนักงานจ้างทั่วไป</b>		-	-	-	-	-	-	-	-	-	-	-	-	-	-	-	
๓๘	คนงานทั่วไป		๓	๓	๓๒๔,๐๐๐	๓	๓	๓	-	-	-	-	-	-	๓๒๔,๐๐๐	๓๒๔,๐๐๐	๓๒๔,๐๐๐	

	<b>กองสาธารณสุข(๐๖)</b>		-	-	-	-	-	-	-	-	-	-	-	-	-	-	-	-
๓๙	ผอ.กองสาธารณสุข(นักบริหารงานสาธารณสุข ๗)	๗	๑	-	๔๐๙,๐๘๐	๑	๑	๑	-	-	-	๑๓,๙๒๐	๑๓,๙๒๐	๑๓,๙๒๐	๔๒๓,๐๐๐	๔๓๖,๙๒๐	๔๕๐,๘๔๐	ว่างเต็ม
๔๐	เจ้าพนักงานสาธารณสุขชุมชน	๒-๔/๕	๑	-	๑๙๘,๙๖๐	๑	๑	๑	-	-	-	๗,๐๘๐	๗,๐๘๐	๗,๐๘๐	๒๐๖,๐๔๐	๒๑๓,๑๒๐	๒๒๐,๒๐๐	ว่างเต็ม
	<b>พนักงานจ้างตามภารกิจ</b>		-	-	-	-	-	-	-	-	-	-	-	-	-	-	-	-
๔๑	พนักงานขับเครื่องจักรกลขนาดเบา		๑	๑	๑๒๘,๑๖๐	๑	๑	๑	-	-	-	๕,๑๖๐	๕,๔๐๐	๕,๖๔๐	๑๓๓,๓๒๐	๑๓๘,๗๒๐	๑๔๔,๓๖๐	
	<b>พนักงานจ้างทั่วไป</b>		-	-	-	-	-	-	-	-	-	-	-	-	-	-	-	-
๔๒	คนงานประจำรถขยะ		๓	๓	๓๒๔,๐๐๐	๓	๓	๓	-	-	-	-	-	-	๓๒๔,๐๐๐	๓๒๔,๐๐๐	๓๒๔,๐๐๐	
	<b>กองการศึกษา ศาสนา(๐๘)</b>		-	-	-	-	-	-	-	-	-	-	-	-	-	-	-	-
๔๓	ผอ.กองการศึกษา(นักบริหารการศึกษา ๗)	๗	๑	-	๔๐๙,๐๘๐	๑	๑	๑	-	-	-	๑๓,๙๒๐	๑๓,๙๒๐	๑๓,๙๒๐	๔๒๓,๐๐๐	๔๓๖,๙๒๐	๔๕๐,๘๔๐	ว่างเต็ม
๔๔	นักวิชาการศึกษา	๖ว	๑	๑	๒๓๐,๔๐๐	๑	๑	๑	-	-	-	๙,๒๔๐	๙,๗๒๐	๑๐,๐๘๐	๒๓๙,๖๔๐	๒๔๙,๓๖๐	๒๕๙,๔๔๐	
	<b>ศูนย์พัฒนาเด็กเล็กตำบลพลับพลาไชย</b>		-	-	-	-	-	-	-	-	-	-	-	-	-	-	-	-
๔๕	ครู	คศ.๑	๑	๑	-	๑	๑	๑	-	-	-	-	-	-	-	-	-	-
๔๖	ครู	คศ.๑	๑	๑	-	๑	๑	๑	-	-	-	-	-	-	-	-	-	-
๔๗	ครูผู้ดูแลเด็ก	อัตรากำลัง	-	-	-	-	-	-	-	-	-	-	-	-	-	-	-	ปี ๕๓กำหนดเพิ่ม
	<b>พนักงานจ้างตามภารกิจ</b>		-	-	-	-	-	-	-	-	-	-	-	-	-	-	-	-
๔๘	ผช.ครูผู้ดูแลเด็ก (ผู้มีทักษะ)		๒	๑	-	๒	๒	๒	-	-	-	-	-	-	-	-	-	-
๔๙	ผช.ครูผู้ดูแลเด็ก (ผู้มีทักษะ)		๑	๑	๑๒๘,๑๖๐	๑	๑	๑	-	-	-	๕,๑๖๐	๕,๔๐๐	๕,๖๔๐	๑๓๓,๓๒๐	๑๓๘,๗๒๐	๑๔๔,๓๖๐	
	<b>พนักงานจ้างทั่วไป</b>		-	-	-	-	-	-	-	-	-	-	-	-	-	-	-	-
๕๐	ผู้ดูแลเด็ก		๑	-	๑๐๘,๐๐๐	๑	๑	๑	-	-	-	-	-	-	๑๐๘,๐๐๐	๑๐๘,๐๐๐	๑๐๘,๐๐๐	
๕๑	คนงานทั่วไป		๑	๑	๑๐๘,๐๐๐	๑	๑	๑	-	-	-	-	-	-	๑๐๘,๐๐๐	๑๐๘,๐๐๐	๑๐๘,๐๐๐	
(๔)	<b>รวม(๑)</b>		๖๑	๔๖	๑๐,๔๙๑,๗๒๐	๖๑	๖๒	๖๒	-	+๑	-	๒๙๖,๘๒๐	๓๐๒,๓๔๐	๓๐๖,๗๘๐	๑๐,๖๘๕,๗๐๐	๑๐,๙๙๓,๔๔๐	๑๑,๓๐๕,๘๖๐	
(๕)	ประมาณการประโยชน์ตอบแทนอื่น ๒๐%(๒)														๒,๑๓๗,๑๔๐.๐๐	๒,๑๙๘,๖๘๘.๐๐	๒,๒๖๑,๑๗๒.๐๐	
(๖)	รวมเป็นค่าใช้จ่ายบุคคลทั้งสิ้น														๑๒,๘๒๒,๘๔๐.๐๐	๑๓,๑๙๒,๑๒๘.๐๐	๑๓,๕๖๗,๐๓๒.๐๐	
(๗)	คิดร้อยละ ๔๐ งบประมาณรายจ่ายประจำปี														๓๒,๔๔	๓๑,๗๙	๓๑,๑๓	

## หมายเหตุ

- ประโยชน์ตอบแทนอื่น (ประมาณการไว้ ๒๐% คิดจาก (๓) ในแต่ละปีคูณ ๒๐ ทหาร ๑๐๐) เช่น  $๑๐,๖๘๕,๗๐๐ * ๒๐/๑๐๐ = ๒,๑๓๗,๑๔๐$  (๕)
- รวมเป็นค่าใช้จ่ายบุคคลทั้งสิ้น นำเอา (๑)+(๒) เช่น  $๑๐,๖๘๕,๗๐๐ + ๒,๑๓๗,๑๔๐ = ๑๒,๘๒๒,๘๔๐$
- การคิดร้อยละ ๔๐% งบประมาณรายจ่ายประจำปี เช่น ปีงบประมาณ พ.ศ. ๒๕๕๘ ประมาณการ ๔๐,๐๐๐,๐๐๐ บาท หักเงินอุดหนุนที่จัดสรรเงินเดือนครู ๔๗๓,๑๓๐ = ๓๙,๕๒๖,๘๗๐ ในปีงบประมาณ พ.ศ. ๒๕๕๙ ต้องประมาณการเพิ่ม ๕% จากปีงบประมาณ พ.ศ. ๒๕๕๘ เช่น  $๓๙,๕๒๖,๘๗๐ * ๕\% + ๓๙,๕๒๖,๘๗๐ = ๔๑,๕๐๓,๒๑๔$  ในปีงบประมาณ พ.ศ. ๒๕๖๐ ต้องประมาณการเพิ่ม ๕% จากปีงบประมาณ ๒๕๕๙ เช่น  $๔๑,๕๐๓,๒๑๔ * ๕\% + ๔๑,๕๐๓,๒๑๔ = ๔๓,๕๗๘,๓๗๕$
- คิดร้อยละ ๔๐% =  $๑๒,๘๒๒,๘๔๐ * ๑๐๐/๓๙,๕๒๖,๘๗๐ = ๓๒.๔๔$

## ๑๐. แผนภูมิโครงสร้างการแบ่งส่วนราชการตามแผนอัตรากำลัง ๓ ปี

โครงสร้างส่วนราชการ อบต.

ปลัด อบต. ๘

(นักบริหารงาน อบต. ๘)(๑)

รองปลัด อบต. ๗

(นักบริหารงาน อบต. ๗)(๑)

สำนักงานปลัด

หัวหน้าสำนักงานปลัด

(นักบริหารงานทั่วไป ๗)(๑)

กองคลัง

ผู้อำนวยการกองคลัง

(นักบริหารงานการคลัง ๗)(๑)

๑. งานการเงิน
๒. งานบัญชี
๓. งานพัฒนาและจัดเก็บรายได้
๔. งานทะเบียนทรัพย์สินและ

กองช่าง

ผู้อำนวยการกองช่าง

(นักบริหารงานช่าง ๗)(๑)

๑. งานก่อสร้าง
๒. งานออกแบบฯ
๓. งานประสานสาธารณูปโภค
๔. งานผังเมือง
๕. งานประปา

กองสาธารณสุขและสิ่งแวดล้อม

ผู้อำนวยการกองสาธารณสุขและสิ่งแวดล้อม

(นักบริหารงานสาธารณสุข๗)(๑)

๑. งานอนามัยและสิ่งแวดล้อม
๒. งานส่งเสริมคุณภาพและสาธารณสุข
๓. งานรักษาความสะอาด

กองการศึกษา ศาสนา และวัฒนธรรม

ผู้อำนวยการกองการศึกษา ศาสนา และวัฒนธรรม

๑. งานบริหารการศึกษา
๒. งานส่งเสริมการศึกษา ศาสนา และวัฒนธรรม
๓. งานกิจการโรงเรียน
๔. งานกีฬาและสันทนาการ

ฝ่ายอำนวยการ

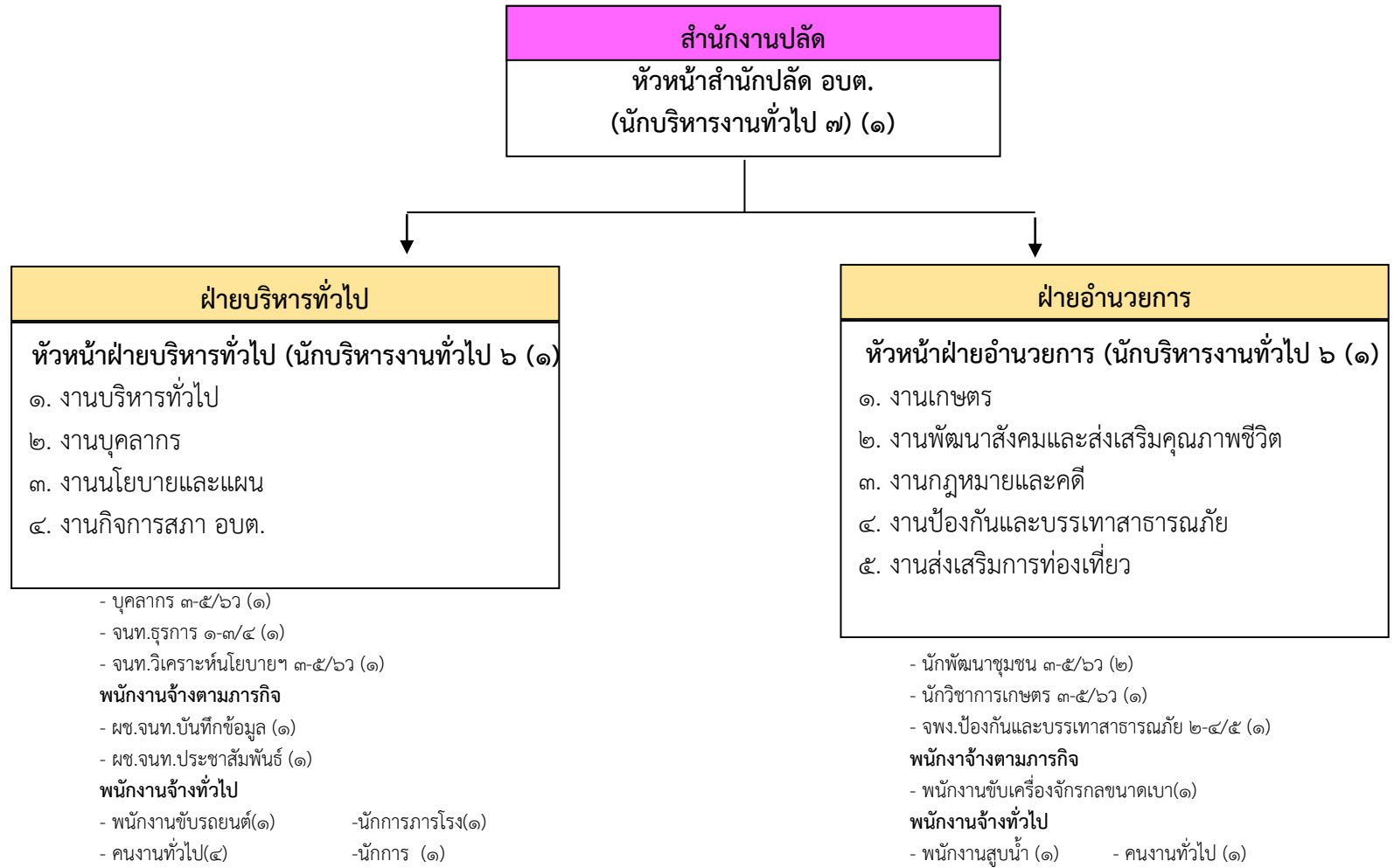
หัวหน้าฝ่ายอำนวยการ (นักบริหารงานทั่วไป ๖ (๑)

๑. งานเลขตรา
๒. งานพัฒนาสังคมและส่งเสริมคุณภาพชีวิต
๓. งานกฎหมายและคดี
๔. งานป้องกันและบรรเทาสาธารณภัย
๕. งานส่งเสริมการท่องเที่ยว

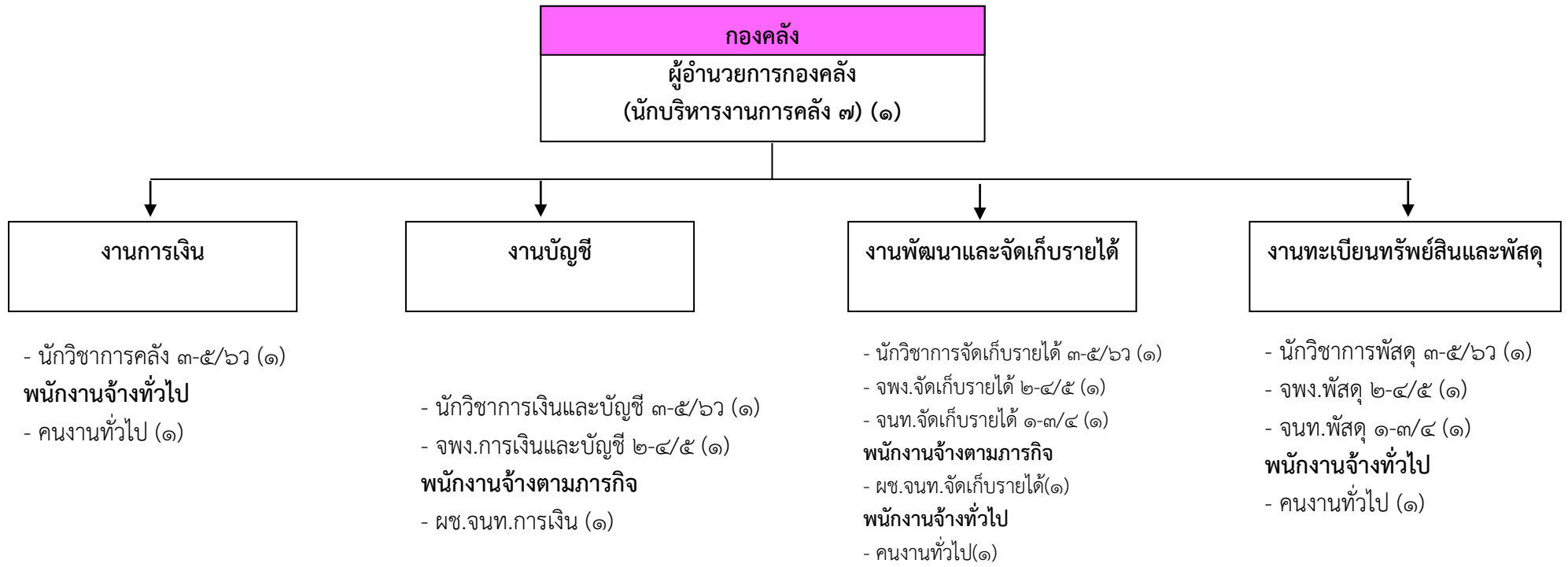
ฝ่ายบริหารทั่วไป

หัวหน้าฝ่ายบริหารทั่วไป (นักบริหารงานทั่วไป ๖ (๑)

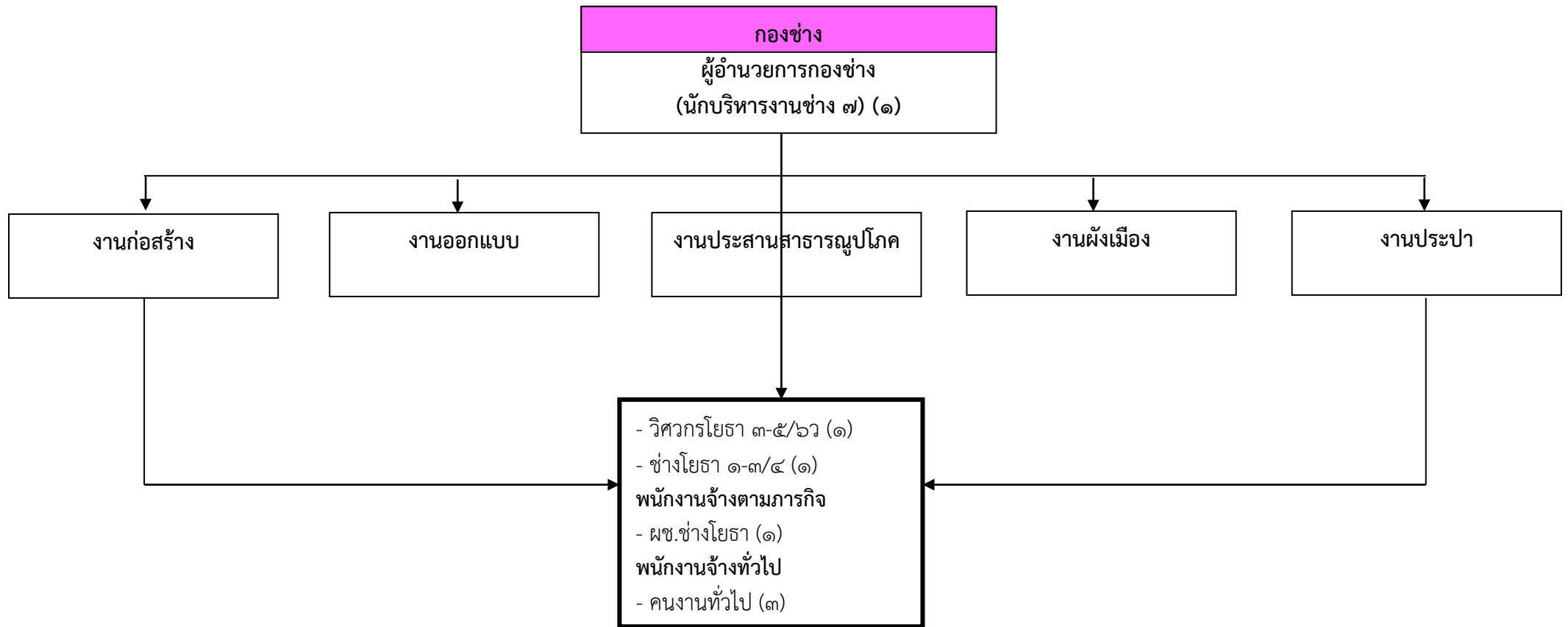
๑. งานบริหารทั่วไป
๒. งานบุคลากร
๓. งานนโยบายและแผน
๔. งานกิจการสภา อบต.



ระดับ	๗	๖	๕	๔	๓	๒	๑	ลูกจ้างประจำ	พนักงานตามภารกิจ	พนักงานจ้างทั่วไป
จำนวน	๑	๓		๑	๔		๑	-	๓	๔

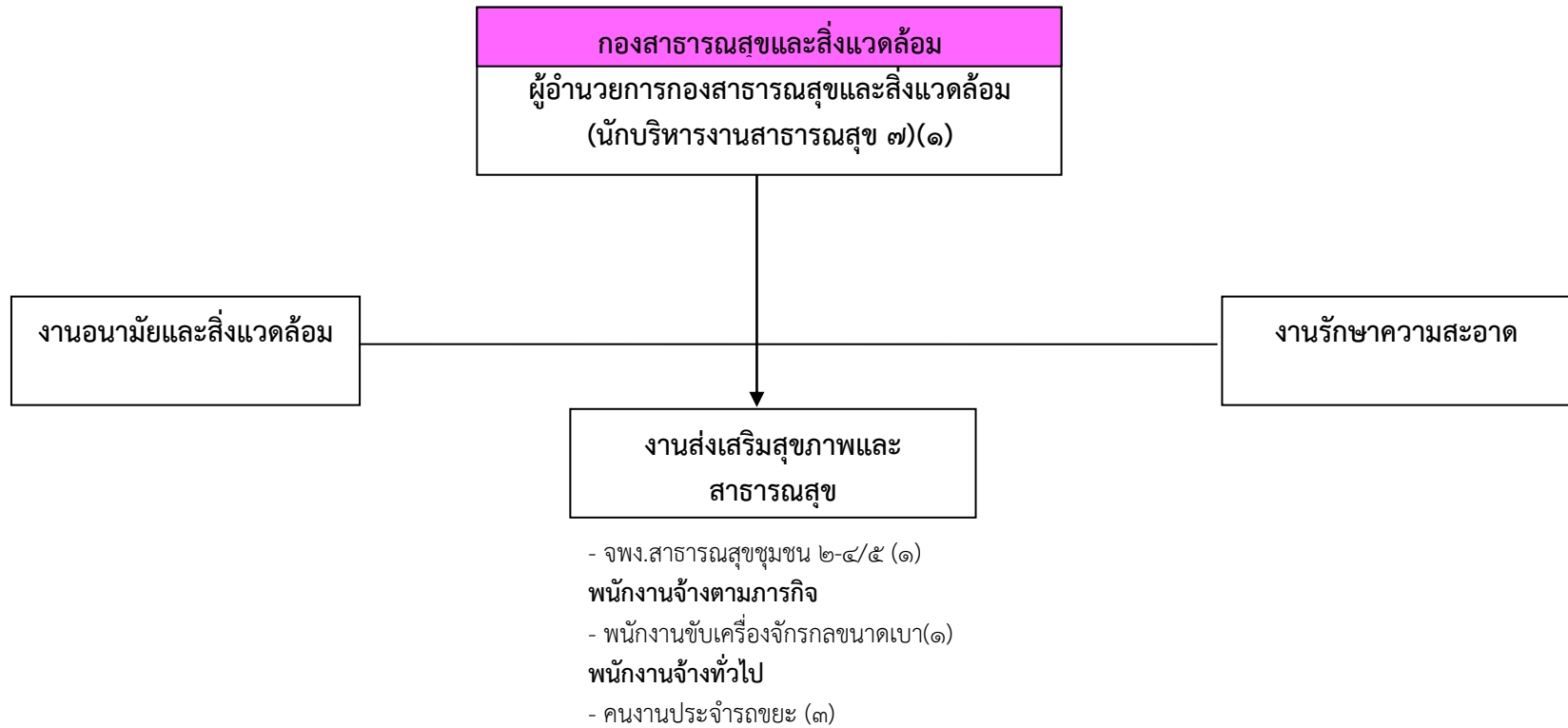


ระดับ	๗	๖	๕	๔	๓	๒	๑	ลูกจ้างประจำ	พนักงานตามภารกิจ	พนักงานจ้างทั่วไป
จำนวน	๑		๒	๒	๒	๑	๒	-	๒	๓

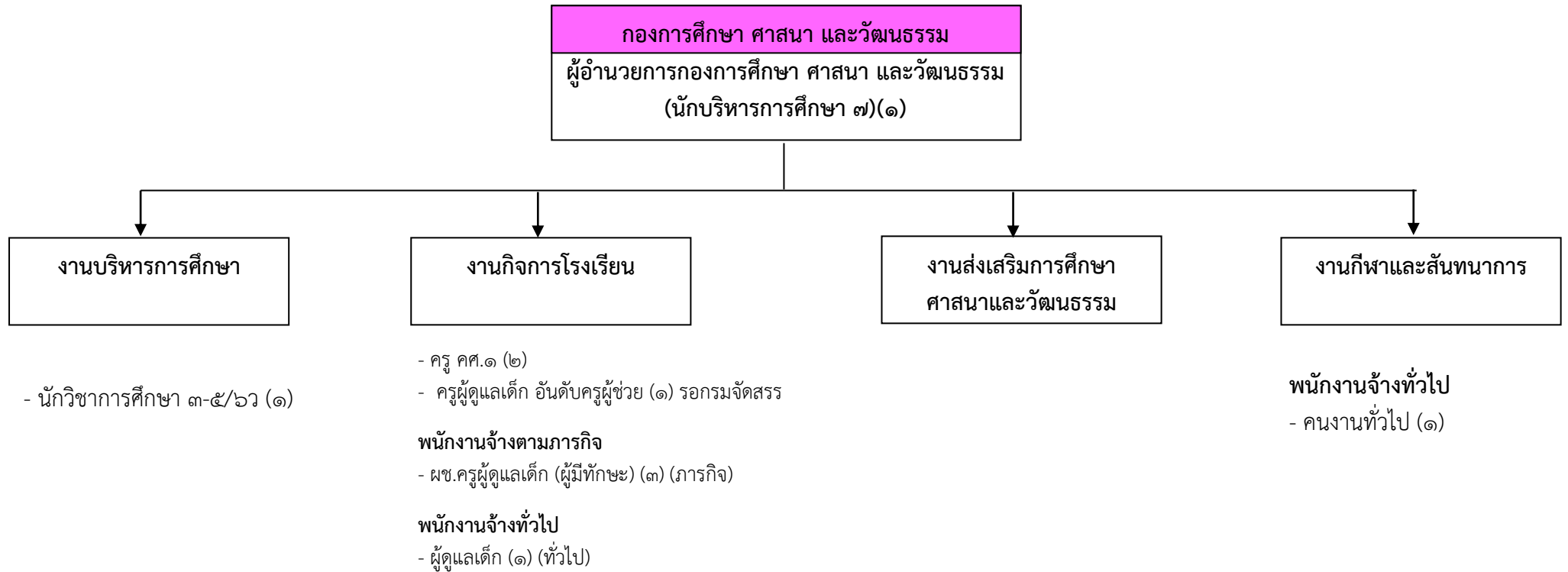


ระดับ	๗	๖	๕	๔	๓	๒	๑	ลูกจ้างประจำ	พนักงานตามภารกิจ	พนักงานจ้างทั่วไป
จำนวน	๑			๑	๑			-	๑	๓





ระดับ	๗	๖	๕	๔	๓	๒	๑	ลูกจ้างประจำ	พนักงานตาม ภารกิจ	พนักงานจ้าง ทั่วไป
จำนวน	๑					๑		-	๑	๓



ระดับ	๗	๖	๕	๔	๓	๒	๑	ครู คศ.๑	ครูผู้ดูแลเด็ก (อัตรากำลังครูผู้ช่วย)	ลูกจ้างประจำ	พนักงานตาม ภารกิจ	พนักงานจ้าง ทั่วไป
จำนวน	๑	๑						๒	๑	-	๓	๒

### ๑๑. บัญชีแสดงจัดคนลงสู่ตำแหน่งและการกำหนดเลขที่ตำแหน่งในส่วนราชการ

ลำดับ	ชื่อ-สกุล	คุณวุฒิ	กรอบอัตราเก่าเดิม		กรอบอัตราค่าใหม่			เงินเดือน			หมายเหตุ
			เลขที่ตำแหน่ง	ตำแหน่ง	เลขที่ตำแหน่ง	ตำแหน่ง	ระดับ	เงินเดือน	เงินประจำตำแหน่ง	เงินเพิ่มอื่นๆ/ค่าตอบแทน	
๑	นายชัยวัสส์ แยมสุข	ปริญญาโท	๐๐-๐๑๐๑-๐๐๑	ปลัด อบต.พลับพลาไชย	๐๐-๐๑๐๑-๐๐๑	ปลัด อบต.พลับพลาไชย	๘	๓๕๔,๑๒๐.๐๐	๖๗,๒๐๐.๐๐	๖๗,๒๐๐.๐๐	๔๘๘,๕๒๐.๐๐
				นักบริหารงาน อบต.		นักบริหารงาน อบต.	๘	๒๙๕๑๐X๑๒	๕๖๐๐X๑๒	๕๖๐๐X๑๒	
๒	นางณัฐณิชาญา แก้วปาน	ปริญญาโท	๐๐-๐๑๐๑-๐๐๒	รองปลัด อบต.พลับพลาไชย	๐๐-๐๑๐๑-๐๐๒	รองปลัด อบต.พลับพลาไชย	๗	๒๙๙,๖๔๐.๐๐	๔๒,๐๐๐.๐๐	-	๓๔๑,๖๔๐.๐๐
				นักบริหารงาน อบต.		นักบริหารงาน อบต.	๗	๒๔๙๗๐X๑๒	๓๕๐๐X๑๒		
	สำนักงานปลัดฯ										
๑	-	-	๐๑-๐๑๐๒-๐๐๑	หัวหน้าสำนักปลัด	๐๑-๐๑๐๒-๐๐๑	หัวหน้าสำนักปลัด	๗	๓๖๗,๐๘๐.๐๐	๔๒,๐๐๐.๐๐		๔๐๙,๐๘๐.๐๐
				นักบริหารงานทั่วไป		นักบริหารงานทั่วไป	๗		๓๕๐๐X๑๒		
๒	น.ส.ชรินทร์ มณีวงษ์	ปริญญาโท	๐๑-๐๑๐๒-๐๐๒	หัวหน้าฝ่ายบริหารทั่วไป	๐๑-๐๑๐๒-๐๐๒	หัวหน้าฝ่ายบริหารทั่วไป	๖	๒๖๔,๔๘๐.๐๐			
				นักบริหารงานทั่วไป		นักบริหารงานทั่วไป	๖				
๓	นายเอกวิทย์ ชาวสวน	ปริญญาโท	๐๑-๐๑๐๒-๐๐๓	หัวหน้าฝ่ายอำนวยการ	๐๑-๐๑๐๒-๐๐๓	หัวหน้าฝ่ายอำนวยการ	๖	๒๖๔,๔๘๐.๐๐			
				นักบริหารงานทั่วไป		นักบริหารงานทั่วไป	๖				
๔	นางอรุณรัตน์ แยมมณีชัย	ปริญญาตรี	๐๑-๐๒๐๑-๐๐๑	จนท.วิเคราะห์นโยบายฯ	๐๑-๐๒๐๑-๐๐๑	จนท.วิเคราะห์นโยบายฯ	๓	๑๘๓,๔๘๐.๐๐			
๕	-	-	๐๑-๐๗๐๔-๐๐๑	นักพัฒนาชุมชน	๐๑-๐๗๐๔-๐๐๑	นักพัฒนาชุมชน	๓	๒๔๒,๗๐๐.๐๐			ว่างเดิม
๖	-	-	๐๑-๐๗๐๔-๐๐๒	นักพัฒนาชุมชน	๐๑-๐๗๐๔-๐๐๒	นักพัฒนาชุมชน	๓	๒๔๒,๗๐๐.๐๐			ว่างเดิม
๗	-	-	๐๑-๐๒๐๘-๐๐๑	บุคลากร	๐๑-๐๒๐๘-๐๐๑	บุคลากร	๓	๒๔๒,๗๐๐.๐๐			
๘	นางยุพา โพธิ์ทอง	ปริญญาโท	๐๑-๐๗๐๘-๐๐๑	นักวิชาการเกษตร	๐๑-๐๗๐๘-๐๐๑	นักวิชาการเกษตร	๖ว	๒๕๙,๔๔๐.๐๐			
๙	นายคมสัน พันธุ์เสื่อ	ปริญญาตรี	๐๑-๐๒๒๒-๐๐๑	จพง.ป้องกันฯ	๐๑-๐๒๒๒-๐๐๑	จพง.ป้องกันฯ	๔	๑๙๒,๓๖๐.๐๐			

ลำดับ	ชื่อ-สกุล	คุณวุฒิ	กรอบอัตราค่าจ้างเดิม		กรอบอัตราค่าจ้างใหม่			เงินเดือน			หมายเหตุ
			เลขที่ตำแหน่ง	ตำแหน่ง	เลขที่ตำแหน่ง	ตำแหน่ง	ระดับ	เงินเดือน	เงินประจำตำแหน่ง	เงินเพิ่มอื่นๆ/ค่าตอบแทน	
๑๐	-	-	๐๑-๐๒๑๑-๐๐๑	จ.น.ท.ธุรการ	๐๑-๐๒๑๑-๐๐๑	จ.น.ท.ธุรการ	๓	๑๖๕,๗๘๐.๐๐			ว่างเดิม
	พนักงานจ้างตามภารกิจ										
๑๑	น.ส.สุนิรัตน์ สงวนทรัพย์	ปวส.	-	ผช.จ.น.ท.บันทึกข้อมูล	-	ผช.จ.น.ท.บันทึกข้อมูล	-	๑๒๘,๑๖๐.๐๐			
๑๒	-	-	-	ผช.จ.น.ท.ประชาสัมพันธ์	-	ผช.จ.น.ท.ประชาสัมพันธ์	-	๑๑๒,๘๐๐.๐๐			ว่างเดิม
๑๓	นายประคอง พรหมใจมั่น	ป.๔	-	พนักงานขับเครื่องจักรกลฯ		พนักงานขับเครื่องจักรกลฯ		๑๑๔,๔๘๐.๐๐			
	พนักงานจ้างทั่วไป										
๑๔	นายนันทกร หงษ์เวียงจันทร์	ปริญญาตรี	-	พนักงานขับรถยนต์	-	พนักงานขับรถยนต์		๑๐๘,๐๐๐.๐๐			
๑๕	นางระวีวัน เอมอัน	ม.๓	-	นักการ	-	นักการ		๑๐๘,๐๐๐.๐๐			
๑๖	นางพรทิพย์ แตรสังข์	ม.๓	-	นักการภารโรง	-	นักการภารโรง		๑๐๘,๐๐๐.๐๐			
๑๗	นายเนรมิต ทองบ้านโขง	ม.๓	-	พนักงานสูบน้ำ	-	พนักงานสูบน้ำ		๑๐๘,๐๐๐.๐๐			
๑๘	นายอดิเทพ หาญกล้า	ม.๖	-	คณงานทั่วไป	-	คณงานทั่วไป		๑๐๘,๐๐๐.๐๐			
๑๙	นายศักดิ์สิทธิ์ มอญแซมซ้อย	ม.๖	-	คณงานทั่วไป	-	คณงานทั่วไป		๑๐๘,๐๐๐.๐๐			
๒๐	นางพงษ์ศักดิ์ สถาพรจงพิทักษ์	ปริญญาตรี	-	คณงานทั่วไป	-	คณงานทั่วไป		๑๐๘,๐๐๐.๐๐			
๒๑	นายพรศักดิ์ หวังกลีบสุคนธ์	ปวส.	-	คณงานทั่วไป	-	คณงานทั่วไป		๑๐๘,๐๐๐.๐๐			
๒๒	น.ส.สุรรัตน์ ผิวอ่อนดี	ปริญญาตรี	-	คณงานทั่วไป	-	คณงานทั่วไป		๑๐๘,๐๐๐.๐๐			
	กองคลัง										
๑	น.ส.ปราณี ตั้งธงทองกุล	ปริญญาโท	๐๔-๐๑๐๓-๐๐๑	ผู้อำนวยการกองคลัง	๐๔-๐๑๐๓-๐๐๑	ผู้อำนวยการกองคลัง	๗	๒๙๓,๘๘๐.๐๐	๔๒,๐๐๐.๐๐	-	๓๓๕,๘๘๐.๐๐
				นักบริหารงานการคลัง		นักบริหารงานการคลัง	๗	๒๔๔๙๐X๑๒	๓๕๐๐X๑๒		
๒	นางวารภรณ์ โพธิพล	ปริญญาตรี	๐๔-๐๓๐๗-๐๐๑	นักวิชาการเงินและบัญชี	๐๔-๐๓๐๗-๐๐๑	นักวิชาการเงินและบัญชี	๔	๒๒๓,๐๘๐.๐๐			
๓	น.ส.ปิยรัตน์ มีสมงาม	ปริญญาตรี	๐๔-๐๓๑๐-๐๐๑	นักวิชาการจัดเก็บรายได้	๐๔-๐๓๑๐-๐๐๑	นักวิชาการจัดเก็บรายได้	๕	๒๒๓,๐๘๐.๐๐			
๔	ว่าง	-	๐๔-๐๓๑๑-๐๐๑	นักวิชาการพัสดุ	๐๔-๐๓๑๑-๐๐๑	นักวิชาการพัสดุ	๓	๒๔๒,๗๐๐.๐๐			ว่างเดิม

ลำดับ	ชื่อ-สกุล	คุณวุฒิ	กรอบอัตรากำลังเดิม		กรอบอัตรากำลังใหม่			เงินเดือน			หมายเหตุ
			เลขที่ตำแหน่ง	ตำแหน่ง	เลขที่ตำแหน่ง	ตำแหน่ง	ระดับ	เงินเดือน	เงินประจำตำแหน่ง	เงินเพิ่มอื่นๆ/ค่าตอบแทน	
๕	น.ส.รุ่งฤดี ไทรอินทร์ดวง	ปวส.	๐๔-๐๓๐๙-๐๐๑	เจ้าพนักงานจัดเก็บรายได้	๐๔-๐๓๐๙-๐๐๑	เจ้าพนักงานจัดเก็บรายได้	๔	๑๖๘,๓๖๐.๐๐			
๖	ว่าง	-	๐๔-๐๓๐๖-๐๐๑	เจ้าพนักงานการเงินฯ	๐๔-๐๓๐๖-๐๐๑	เจ้าพนักงานการเงินฯ	๒	๑๙๘,๙๖๐.๐๐			ว่างเดิม
๗	ว่าง	-	๐๔-๐๓๐๘-๐๐๑	เจ้าหน้าที่จัดเก็บรายได้	๐๔-๐๓๐๘-๐๐๑	เจ้าหน้าที่จัดเก็บรายได้	๑	๑๖๕,๗๘๐.๐๐			ว่างเดิม
๘	น.ส.อุษา เอี่ยมศรี	ปริญญาตรี	๐๔-๐๓๑๓-๐๐๑	เจ้าพนักงานพัสดุ	๐๔-๐๓๑๓-๐๐๑	เจ้าพนักงานพัสดุ	๓	๑๖๕,๘๔๐.๐๐			
๙	ว่าง	-	๐๔-๐๓๑๒-๐๐๑	จนท.พัสดุ	๐๔-๐๓๑๒-๐๐๑	จนท.พัสดุ	๑	๑๖๕,๗๘๐.๐๐			ว่างเดิม
๑๐	นางพิมพ์นภัส บาลโธสง	ปริญญาตรี	๐๔-๐๓๐๔-๐๐๑	นักวิชาการคลัง	๐๔-๐๓๐๔-๐๐๑	นักวิชาการคลัง	๔	๑๙๖,๐๘๐.๐๐			
	พนักงานจ้างตามภารกิจ										
๑๑	น.ส.จิรภา จันทรเพ็ญ	ปริญญาตรี	-	ผช.จนท.จัดเก็บรายได้	-	ผช.จนท.จัดเก็บรายได้		๑๑๖,๗๖๐.๐๐			
๑๒	น.ส.น้ำผึ้ง ใจชื่อ	ปวช.	-	ผช.จนท.การเงินและบัญชี	-	ผช.จนท.การเงินและบัญชี		๑๑๒,๘๐๐.๐๐			
	พนักงานจ้างทั่วไป										
๑๓	น.ส.อนุสรฯ ทองบ้านช้าง	ปวส.	-	คนงานทั่วไป	-	คนงานทั่วไป		๑๐๘,๐๐๐.๐๐			
๑๔	นายคาวี ย้อนใจหัน	ปริญญาตรี	-	คนงานทั่วไป	-	คนงานทั่วไป		๑๐๘,๐๐๐.๐๐			
๑๕	นายฤกษ์ อุดมทรัพย์	ปวส.	-	คนงานทั่วไป	-	คนงานทั่วไป		๑๐๘,๐๐๐.๐๐			
	กองช่าง										
๑	นายชัยสิทธิ์ เถลิงนัย	ปริญญาตรี	๐๕-๐๑๐๔-๐๐๑	ผู้อำนวยการกองช่าง	๐๕-๐๑๐๔-๐๐๑	ผู้อำนวยการกองช่าง	๗	๓๐๕,๖๔๐.๐๐	๔๒,๐๐๐.๐๐	-	๓๔๗,๖๔๐.๐๐
				นักบริหารงานช่าง		นักบริหารงานช่าง	๗	๒๕๔๗๐X๑๒	๓๕๐๐X๑๒		
๒	ว่าง	-	๐๕-๐๕๑๕-๐๐๑	วิศวกรโยธา	๐๕-๐๕๑๕-๐๐๑	วิศวกรโยธา	๓	๒๔๒,๗๐๐.๐๐			ว่างเดิม
๓	นายจำรัส แก้วปาน	ปวส.	๐๕-๐๕๐๒-๐๐๑	ช่างโยธา	๐๕-๐๕๐๒-๐๐๑	ช่างโยธา	๓	๑๕๒,๗๖๐.๐๐			
	พนักงานจ้างตามภารกิจ										
๔	นายพิษณุ สนธิเณร	ปวส.	-	ผช.ช่างโยธา	-	ผช.ช่างโยธา	-	๑๑๖,๗๖๐.๐๐			
	พนักงานจ้างทั่วไป										
๕	นายศุภรัตน์ นุ่มมีศรี	ม.๓		คนงานทั่วไป		คนงานทั่วไป		๑๐๘,๐๐๐.๐๐			
๖	-	-	-	คนงานทั่วไป	-	คนงานทั่วไป	-	๑๐๘,๐๐๐.๐๐			ว่างเดิม

ลำดับ	ชื่อ-สกุล	คุณวุฒิ	กรอบอัตราเก่าเดิม		กรอบอัตราค่าใหม่			เงินเดือน			หมายเหตุ
			เลขที่ตำแหน่ง	ตำแหน่ง	เลขที่ตำแหน่ง	ตำแหน่ง	ระดับ	เงินเดือน	เงินประจำตำแหน่ง	เงินเพิ่มอื่นๆ/ค่าตอบแทน	
๗	-	-	-	คนงานทั่วไป	-	คนงานทั่วไป	-	๙,๐๐๐.๐๐			ว่างเดิม
	กองสาธารณสุขและสิ่งแวดล้อม										
๑	ว่าง	-	๐๖-๐๑๐๕-๐๐๑	ผู้อำนวยการกองสาธารณสุขฯ	๐๖-๐๑๐๕-๐๐๑	ผู้อำนวยการกองสาธารณสุขฯ	๗	๓๖๗,๐๘๐.๐๐	๔๒,๐๐๐.๐๐		๔๐๙,๐๘๐.๐๐
				นักบริหารงานสาธารณสุข		นักบริหารงานสาธารณสุข	๗		๓๕๐๐x๑๒		
๒	ว่าง	-	๐๖-๐๔๒๒-๐๐๑	จพง.สาธารณสุขชุมชน	๐๖-๐๔๒๒-๐๐๑	จพง.สาธารณสุขชุมชน	๒	๑๙๘๙๖๐			ว่างเดิม
	พนักงานจ้างตามภารกิจ										
๓	นายฉวย ฮ่องบ้านโขง	-	-	พนักงานขับเครื่องจักรกลฯ	-	พนักงานขับเครื่องจักรกลฯ	-	๑๒๘,๑๖๐.๐๐			
	พนักงานจ้างทั่วไป										
๔	นายสมพงษ์ เอ็มอัน	-	-	คนงานประจำรถขยะ	-	คนงานประจำรถขยะ	-	๑๐๘,๐๐๐.๐๐			ว่างเดิม
๕	นายสาธิต ทองคำ	-	-	คนงานประจำรถขยะ	-	คนงานประจำรถขยะ	-	๑๐๘,๐๐๐.๐๐			ว่างเดิม
๖	นายนิवास สระเสียดี	-	-	คนงานประจำรถขยะ	-	คนงานประจำรถขยะ	-	๑๐๘,๐๐๐.๐๐			ว่างเดิม
	กองการศึกษา ศาสนา และวัฒนธรรม										
๑	-	-	๐๘-๐๑๐๘-๐๐๑	ผู้อำนวยการกองการศึกษาฯ	๐๘-๐๑๐๘-๐๐๑	ผู้อำนวยการกองการศึกษาฯ	๗	๓๖๗,๐๘๐.๐๐	๔๒,๐๐๐.๐๐		๔๐๙,๐๘๐.๐๐
				นักบริหารการศึกษา		นักบริหารการศึกษา	๗		๓๕๐๐x๑๒		
๒	นางวิรัชดา ศรีคำแหง	ปริญญาตรี	๐๘-๐๘๐๕-๐๐๑	นักวิชาการศึกษา	๐๘-๐๘๐๕-๐๐๑	นักวิชาการศึกษา	๖ว	๒๓๐,๔๐๐.๐๐			
๓	นางสุกัญญา เพชรมีดี	ปริญญาตรี	๗๒-๒-๐๑๒๒	ครู	๗๒-๒-๐๑๒๒	ครู	-	๒๐๐,๖๔๐.๐๐			
๔	นางทองเพียร วัฒนภักดี	ปริญญาตรี	๗๒-๒-๐๑๒๓	ครู	๗๒-๒-๐๑๒๓	ครู	-	๒๐๐,๐๔๐.๐๐			
๕				ครูผู้ดูแลเด็ก		ครูผู้ดูแลเด็ก					เพิ่มปี ๕๙ รอกกรมจัดสรร

ลำดับ	ชื่อ-สกุล	คุณวุฒิ	กรอบอัตราค่าจ้างเดิม		กรอบอัตราค่าจ้างใหม่			เงินเดือน			หมายเหตุ
			เลขที่ตำแหน่ง	ตำแหน่ง	เลขที่ตำแหน่ง	ตำแหน่ง	ระดับ	เงินเดือน	เงินประจำตำแหน่ง	เงินเพิ่มอื่นๆ/ค่าตอบแทน	
	<b>พนักงานจ้างตามภารกิจ</b>										
๖	นางมณีนุช ฝิวอนดี	ปริญญาตรี	-	ผช.ครูผู้ดูแลเด็ก	-	ผช.ครูผู้ดูแลเด็ก	-	๑๑๔,๖๐๐.๐๐			ขาดทุน
๗	น.ส.สุจินดา เอี่ยมศรี	ม.๖	-	ผช.ครูผู้ดูแลเด็ก	-	ผช.ครูผู้ดูแลเด็ก	-	๑๒๘,๑๖๐.๐๐			
๘	-	-	-	ผช.ครูผู้ดูแลเด็ก	-	ผช.ครูผู้ดูแลเด็ก	-				ว่างเดิม
	<b>พนักงานจ้างทั่วไป</b>										
๙	-	-	-	ผู้ดูแลเด็ก	-	ผู้ดูแลเด็ก	-	๑๐๘,๐๐๐.๐๐			ว่างเดิม (อบต.)
๑๐	นายธรรมบุญ งามบุญช่วย	ปริญญาตรี	-	คนงานทั่วไป	-	คนงานทั่วไป	-	๑๐๘,๐๐๐.๐๐			ว่างเดิม

